



# INFORME ANUAL 2013 DE EQUAL EXCHANGE

**MARIO PÉREZ,**  
cafetalero y miembro de COMSA  
en Honduras, con una planta joven  
de café. Su finca se ha visto severamente  
afectada por la roya del café.

*Más desde el campo en p. 6-7.*

**“HEMOS SIDO LÍDERES EN ESTA LUCHA. Y HEMOS TENIDO ÉXITOS Y FRACASOS. HEMOS ENFRENTADO MUCHÍSIMOS RETOS, PERO NUNCA TENDREMOS PRUEBA DE NUESTRO ÉXITO SI NO LO INTENTAMOS.”**

Abajo a la izquierda, **Margarito Lucas Miguel**, miembro de la Cooperativa Flor del Café en Quetzaltenango, Guatemala





# Seguimos adelante

Por Rob Everts y Rink Dickinson, Co-Directores Ejecutivos

En el 2013, la expansión de productos, las alianzas y la geografía impulsaron gran parte de nuestro trabajo y aumentaron las ventas. Con ventas de \$56.1 millones, después de contribuciones de caridad y desembolsos debidos a obligaciones con trabajadores propietarios, tuvimos una utilidad neta antes de impuestos de \$2.7 millones.

Hemos tratado de conciliar la necesidad urgente de mercados por parte de agricultores a pequeña escala con productos que nuestras leales cuentas podían ofrecer competitivamente a sus clientes. Anacardos orgánicos de la India y El Salvador, mangos orgánicos de Burkina Faso y pasas “flame” de Chile son algunos de los productos que llegaron a los estantes y a las congregaciones en el 2013. Algunos de estos serán exitosos y otros fracasarán, pero a través de fuertes alianzas con los socios radicados en el Reino Unido, Tropical Whole Foods y Traidcraft, y por medio de las relaciones crecientes con cooperativas de agricultores, estamos compartiendo los riesgos inherentes a la construcción de la cadena de suministro que actualmente funciona para pequeños productores. Otra alianza que tomó una forma más formal en el 2013, fue la alianza con nuestra empresa hermana propiedad de los trabajadores, cooperativa de Comercio Justo, Equal Exchange Trading (EET) en Edimburgo, Escocia. EET nos ha ayudado a lo largo de nuestra historia, especialmente conectándonos con productores de té, pero ha tenido dificultades en los últimos años. Para mantener a la organización a flote, este año hemos invertido en EET, nos hemos unido al directorio y hemos tomado un rol de gestión colaborativa en la esperanza de que juntos podremos construir un auténtico mercado de Comercio Justo a ese lado del Atlántico.

Este año también dedicamos un tiempo significativo a considerar la mejor manera de hacer crecer nuestro negocio de tamaño medio, con clientes en todo el país. Mientras considerábamos una mudanza completa de la sede principal, decidimos ampliar nuestro personal y nuestros centros de distribución a otras regiones del país, para estar más cerca de los clientes, al tiempo que conservamos importantes operaciones en West Bridgewater, Massachusetts. Los planes se desarrollarán más ampliamente en 2014. Mientras tanto, nuestro más sincero agradecimiento, como siempre, por estar con nosotros en este viaje de toda la vida en búsqueda de equidad y sostenibilidad para el sistema alimentario mundial.



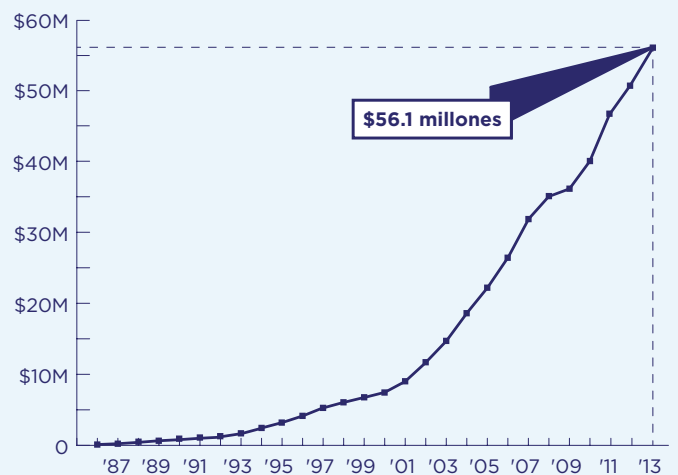
## Échele una mirada

A través de nuestras contribuciones de caridad entregamos una porción de los beneficios antes de impuestos a organizaciones aliadas tales como Fair World Project, Red Tomato y el Grupo de Trabajo Interreligioso en América Central.

## NUESTRA MISIÓN

Construir asociaciones comerciales a largo plazo que sean económicamente justas y ambientalmente sanas, para fomentar relaciones mutuamente beneficiosas entre agricultores y consumidores y demostrar, a través de nuestro éxito, la contribución de las cooperativas de trabajadores y del Comercio Justo hacia un mundo más equitativo, democrático y sostenible.

## CRECIMIENTO DE LAS VENTAS 1986-2013





## Una sociedad a través de fronteras

Por Phyllis Robinson,  
Gerente de Educación y Campañas

Rosa Guamán,  
Directora Ejecutiva  
de Jambí Kiwa,  
una asociación  
de pequeños  
productores de  
hierbas medicinales  
en Ecuador, habla  
en la tercera reunión  
internacional de  
FUNDEPPO.



El primer sistema de certificación de Comercio Justo propiedad de los productores, conocido como Símbolo de Pequeños Productores (SPP), apareció por primera vez el otoño pasado en los cafés de Equal Exchange en aproximadamente 1,000 cooperativas de alimentos y tiendas de alimentos naturales en todo el país. Con diez años de gestación, el SPP representa los intentos persistentes de los pequeños productores por asegurar un sistema de comercio justo más equitativo para productores en cualquier lugar. El SPP es un emocionante paso adelante en la evolución del Comercio Justo. Los

productores ya no tienen que luchar por representación al interior del sistema de Comercio Justo; ahora, ellos son responsables de dirigir su propia organización y de tomar sus propias decisiones en este nuevo sistema de certificación, compuesto en su totalidad por organizaciones de pequeños productores gestionadas democráticamente.

Los últimos tres años, FUNDEPPO, la organización sin fines de lucro responsable del lanzamiento del SPP, ha celebrado una reunión internacional anual en la cual productores, compradores, académicos y organizaciones de la sociedad civil se han reunido para discutir el nuevo sistema de certificación y ver cómo manejar mejor su implementación. La

reunión del año pasado, realizada en Cusco, Perú, representó un gran avance para el SPP. En respuesta a las discusiones sobre la erosión de los principios y del descenso continuo de los estándares de Fairtrade International y Fair Trade USA, representantes de los grupos de productores proclamaron: "El SPP es nuestro." Esta sensación enfática de orgullo y propiedad sobre el nuevo sistema de certificación de Comercio Justo fue voceada repetidamente por los pequeños productores durante el evento de dos días. Se generó impulso con un entusiasmo que era a la vez profundamente genuino y vertiginosamente contagioso. "El Comercio Justo auténtico es importante para nosotros," era su mensaje.

Y, sin embargo, los retos abundan. Si bien el SPP es emocionante desde la perspectiva de la misión y del movimiento, en general, las certificaciones no han probado ser la forma más efectiva de llegar a los corazones y mentes de los compradores. Solo disponemos de segundos para informar y educar; ¿cómo transmitir la emoción de un movimiento de pequeños productores a través de un vehículo como la certificación, el cual en sí mismo no es la más vibrante de herramientas?

En este sentido, no sabemos lo que le deparará el futuro al símbolo SPP, o a los otros sistemas de certificación. El camino a seguir no será fácil, pero la creación del SPP nos ofrece algo palpablemente diferente, refrescante y auténtico y profundamente convincente. Creemos que esta nueva iniciativa en ciernes merece todo nuestro apoyo.

Hoy en día, hay ocho variedades de café a granel de Equal Exchange que llevan el colorido símbolo de SPP. Conforme más y más grupos de productores se unan a SPP, Equal Exchange continuará comprando nuestros productos al precio SPP más alto y continuará poniendo el símbolo en un número creciente de cafés. A través de recursos financieros y de personal, de capacitaciones en tiendas, de artículos y de otros materiales promocionales, seguimos aumentando la visibilidad de SPP.

No es pequeña la tarea que los productores de SPP tienen ante sí. Retiremos eso. No es pequeña la tarea que tenemos frente a nosotros. El futuro de SPP no descansa solamente en las organizaciones de pequeños productores; ésta es la nueva ola del Comercio Justo. Y, al igual que el antiguo sistema de comercio justo, de cuyas cenizas ha surgido el SPP, la belleza del Comercio Justo es, y siempre ha sido, una verdadera sociedad a través de fronteras. Y lograr todo su potencial, requerirá que cada uno de nosotros, desde donde se encuentre, haga su parte.



### LA HISTORIA DEL AUTÉNTICO COMERCIO JUSTO: UNA HISTORIETA

Contamos con un nuevo recurso educativo, disponible tanto en inglés como en español: *la Historia del Auténtico Comercio Justo*. En formato de novela gráfica, presentamos una versión del Comercio Justo que es compartida por muchos colegas de Equal Exchange, aliados y socios. Esperamos que presentando el material de esta forma, se estará ayudando a que los lectores profundicen en el complejo movimiento del Comercio Justo. Descárguelo completamente gratis en [equalexchange.coop/comicbook](http://equalexchange.coop/comicbook)



*Gautam Mohan y Binod Mohan, de Tea Promoters of India, con el monje principal del Kurisumala Ashram en Kerala, India, en el jardín de té.*

## Proyecto de pequeños productores de té en el sur de la India

*Por Rink Dickinson, Presidente*

Al final del año, un pequeño grupo de nosotros de Equal Exchange visitó a productores de té en Kerala, India, y podemos informar cambios positivos en una operación de pequeños productores de té de Peermade Development Society (PDS), una ONG católica con sede en la India que tiene como objetivo ayudar a pobres rurales, conjuntamente con Tea Promoters of India (TPI), una operación de té, propiedad de una familia, comprometida con los pequeños productores de té, la cual es socia de Equal Exchange desde hace algún tiempo.

En el 2004, PDS recibió una importante inversión para construir una fábrica de té, comprar y procesar, en grandes cantidades, hojas de té de baja calidad de pequeños productores. A principios del 2010, la fábrica y la operación se acercaban al fracaso. Pero esta cadena de suministro de pequeños productores no se quebró. PDS fue capaz de atraer a TPI como socio de pleno derecho, cambiando la estrategia, la fábrica, el sistema de calidad y, en definitiva, la cultura del proyecto PDS, que ahora renace como Small Farmers Tea Project.

Avanzaron hacia una mayor inversión, con costos más altos y más pasos en el procesamiento realizado a pequeña escala, en búsqueda tanto de mayor calidad, como de precios más altos en el mercado. Fue un azar, pero no realizar estos cambios hubiese significado no tener posibilidad alguna de éxito. El hecho de que el té de “Comercio Justo” generalmente significa grandes plantaciones con bajos costos o proyectos laborales controlados sin procesos democráticos, vender a precios patéticamente bajos, hicieron que el reto que enfrentaba PDS fuese aún mayor.

Por gran parte del tiempo en el cual el personal de Equal Exchange educaba a clientes sobre el té del auténtico Comercio Justo de pequeños productores, los líderes del proyecto Small Farmers Tea Project tocaban puertas y conversaban con productores sobre la recolección de hojas de té de mayor calidad. La fábrica ha aumentado los precios para estas hojas de mayor calidad, por encima del precio que pagan, que ya era superior al del mercado. También ofrecen incentivos para que recolecten las hojas con mayor frecuencia; mientras más se despluma el arbusto de té, se hace más denso, productivo y tierno.

Todas estas modificaciones están generando, poco a poco, un cambio positivo. El cultivo se maneja de manera más activa. La calidad ha mejorado. Más agricultores le están vendiendo hojas al proyecto. Las deudas del pasado persisten, pero la fábrica está operando con éxito y de forma sostenible.

Nosotros en Equal Exchange estamos dedicados a construir cadenas de suministro de té de auténtico Comercio Justo como ésta. Estos productos de té apoyan a pequeños productores, a la democracia, a las organizaciones de Comercio Justo y, en última instancia, los bebedores de té pueden contar con opciones reales. Nos queda aún mucho por hacer para reformar el comercio del té. La tarea es un gran reto. Pero las piezas están en su lugar.



*De izquierda a derecha: Paul Mathew de The Small Farmers Tea Project, Phyllis Robinson de Equal Exchange, Binod Mohan de Tea Promoters of India, Rink Dickinson de Equal Exchange, y O.D. Wilson del proyecto The Small Farmers Tea Project, en las instalaciones de procesamiento de The Small Farmers Tea Project en Kerala, India.*



*Jolly Sukumaran, una productora Adivasi de té que provee hojas de té a las instalaciones de The Small Farmers Tea Project.*



*Sentido horario desde la parte superior: Jaime Gómez, Gerente del Programa de Subvención de USAID en CONACADO, explica la genética del cacao dominicano y las técnicas de injerto a los participantes del Intercambio de Productividad; Hildebrando Cárdenas y David Contreras de las cooperativas ACOPAGRO y Oro Verde en Perú, con las barras de golosinas de Equal Exchange producidas con granos de sus cooperativas; Cristina Liberati, de Equal Exchange Coordinadora de Subvención de USAID, observa el crecimiento de vainas de cacao, que brotan del tronco.*



## SIEMPRE CULTIVADO POR PEQUEÑOS PRODUCTORES

Este año lanzamos dos nuevas barras de chocolate de 100g: **Chocolate de Jengibre y Limón Orgánico con Pimienta Negra (Organic Lemon Ginger Chocolate with Black Pepper)** y **Chocolate Crujiente de Leche Orgánico con Sal Marina (Organic Milk Chocolate Caramel Crunch with Sea Salt)**, así como dos variedades de chispas de chocolate: **orgánico semi-dulce (Organic Semisweet)** y **orgánico dulce-amargo (Organic Bittersweet)**. Como con todos nuestros chocolates y cacaos, estos productos nuevos están preparados con productos comercializados justamente, ingredientes orgánicos de productores a pequeña escala.

Para ayudar a diferenciar nuestros productos de chocolate y cacao de otros productos en el mercado, este otoño lanzamos la campaña "Always Small Farmer Grown" (Siempre Cultivado por Pequeños Productores), que incluye una finca de cacao virtual. Más información en [equalexchange.coop/asfg](http://equalexchange.coop/asfg)

## Aprendiendo de Cooperativa a Cooperativa

*Por Cristina Liberati, Coordinadora de la Subvención USAID*

Equal Exchange se encuentra ahora a mitad de camino en nuestros cinco años de subvención del Programa de Desarrollo Cooperativo de USAID. El trabajo de la subvención es una colaboración con socios de cacao y café, que comprende a CONACADO en la República Dominicana, ACOPAGRO, Oro Verde y Norandino en Perú, y Fortaleza del Valle en Ecuador.

Una de las grandes ventajas de este programa es que nos brinda la oportunidad de aumentar el intercambio entre cooperativas. En el 2013, tuvimos la suerte de reunir a todos nuestros socios de subvención peruanos para un Taller Multi-sensorial para café y cacao en el laboratorio de cata de Norandino en Piura, Perú. De manera conjunta con la Gerente de Control de Calidad de Café de Equal Exchange, Beth Ann Caspersen, y el chocolatero de TCHO, Zohara Mapes, abordamos la difícil tarea de definir "cacao fino" e ideamos una nueva forma de degustación, haciendo uso de muchas lecciones aprendidas y ejemplos de cafés especiales. La forma que creamos fue adoptada para su uso en el Concurso Nacional Peruano de Cacao de Calidad a finales de año.

En julio, CONACADO fue anfitrión del primer Intercambio de Productividad, reuniendo a las cinco cooperativas involucradas en el proyecto. Visitamos fincas modelo en CONACADO, evaluamos los programas de asistencia técnica, discutimos la selección genética de las variedades de cacao y debatimos las virtudes y vicios de los programas de certificación para productores, cooperativas y compradores. Cada grupo presentó un área de fortaleza en el programa de productividad de sus cooperativas y, el último

día del evento, se les pidió que identificaran una actividad que hubiesen aprendido de sus pares y que pudiesen aplicar al volver al trabajo. Desde el evento, los participantes han organizado por lo menos tres conferencias telefónicas para continuar las discusiones que se iniciaron en la República Dominicana.

En el otoño, fuimos anfitriones de dos de los coordinadores del proyecto de subvención de Perú, David Contreras y Hildebrando Cárdenas. David es Gerente de Calidad en ACOPAGRO y Hildebrando es Gerente General en Oro Verde. Los granos de cacao de estas cooperativas son la base de nuestra línea de barras de golosinas y chispas de chocolates. Durante su visita, ellos tuvieron la oportunidad de interactuar con personal de cooperativas locales de comestibles, de cafés y con los trabajadores propietarios de Equal Exchange, dándonos a nosotros la oportunidad de conocer a la gente que hace posible nuestros chocolates y dándoles a ellos la posibilidad de ver dónde termina su cacao.

Una tarea que se nos pide a menudo en nuestro trabajo de subvención es cuantificar el impacto de nuestras actividades. Con reuniones cara a cara de este tipo, es muy difícil de hacerlo. Tal vez, se pueda decir que se ha desarrollado un sistema de clasificación de cacao nacional, que se ha creado una red profesional de productividad de pequeños productores o que se ha fortalecido una cadena de suministro con dos de nuestras cooperativas socias. Sin embargo, al final del día, esas cifras ni siquiera se aproximan a demostrar la profundidad y el valor de estos intercambios.





Miembros de la cooperativa PRAGOR dan la bienvenida a Nicole Vitello (tercera de la izquierda) y Jessica Jones-Hughes (centro) del equipo de Oké USA a una finca de aguacates en Tingambato, México.



## El equipo de bananas enfrenta aguacates

Por Nicole Vitello, Presidente de Oké USA

Podría decir que Oké USA tuvo un récord de US \$ 4,3 millones en ventas en el 2013, siendo así nuestro año más rentable, y dejar las cosas ahí. Sin embargo, esto no haría justicia a la ardua labor realizada por trabajadores y consumidores durante el año pasado para convertir el comercio en algo mejor. La provincia de Michoacán en México es hogar de los aguacates (paltas) de la más alta calidad que la naturaleza puede producir. También es hogar de carteles de droga, violencia, corrupción, extorsión y grupos de vigilancia armada. Más aún, el aumento dramático de las exportaciones de aguacate a los Estados Unidos no está necesariamente empoderando a los pequeños productores en Michoacán, quienes han venido cultivando aguacates Hass por más de 50 años. Es así que cuando PRAGOR, una cooperativa de 20 productores de aguacate a pequeña escala, se acercó a Oké USA para empezar una relación directa, entendimos que la necesidad de Comercio Justo auténtico era inmediata. De septiembre a diciembre del 2013, Oké USA vendió 531,900 aguacates con la marca de Equal Exchange, devolviendo \$350,000 directamente a productores de aguacate.

No sin sus desafíos, el nuevo programa de aguacate apoya la actividad en curso de plátanos frescos y puré de banana, diversificando tanto nuestra fuente de ingresos como el alcance que Equal Exchange pueda tener en nuestra comunidad global. Ahora, si se nos pudiese ocurrir un nombre mejor que Equipo Bananacado...

## POR AMOR A LA COMIDA JUSTA

Este año introdujimos una nueva línea de deliciosos frutos secos y nueces de alrededor del mundo, haciendo lo que hicimos por el café por primera vez en la década de 1980 al enlazar a consumidores de los Estados Unidos con los productores tras sus alimentos diarios. Hoy en día es común que los consumidores sepan de dónde viene su café, pero no siempre fue así.

Equal Exchange desea hacer esa conexión con otros alimentos en nuestras cooperativas, mercados, congregaciones y hogares. ¿Por qué no podemos saber también de dónde vienen los anacardos, mangos y piñas (ananás) y sobre las vidas de los agricultores que los cultivan? Pensamos que sí se puede, y lo que lo hace posible es la colaboración con grupos de Comercio Justo como Traidcraft en el Reino Unido, una organización que ayudó a construir estas cadenas de suministro mundiales alternativas y las redes de productores con las que contamos hoy en día.

¡También sabemos que no podemos vender comida que no sea deliciosa! He tenido la suerte de viajar a Chile y hablar directamente con los productores de la cooperativa MiFruta que nos traen la variedad de pasas "Flame", dulces, carnosas y deliciosas, que nosotros vendemos; éstas, definitivamente, no son las pasas duras y secas que teníamos en nuestras loncheras cuando éramos niños. Cada uno de estos botanas, naturales y saludables, es delicioso y esperamos probarlos todos.



Gracias por su apoyo a medida que continuamos expandiendo lo que hacemos y mantenemos su paladar listo para más innovaciones, como Mermelada de Fresas Orgánicas, Mermelada Orgánica, Galletas de Arroz y Miel Guatemalteca.

✧ Hope Kolly es Coordinadora de Producto Ventas a la Comunidad



Rosa Moralez del grupo de mujeres, Canton Qua, cosecha miel. Este proyecto es parte de la cooperativa CIPAC en Guatemala.

Derecha:  
Valentino Ramos  
de la cooperativa  
Antofagasta  
utilizó su prima  
de Comercio  
Justo para  
comprar material  
para construir  
camas de secado  
elevadas y  
cubiertas.



### Junio: BOLIVIA

Tanto **Antofagasta** como **Alto Sajama** nos dieron grandes ejemplos de pequeñas cooperativas que están implementando nueva tecnología y estrategias para mejorar la calidad general. Los miembros de la cooperativa decidieron dedicar parte de su prima de Comercio Justo para comprar el material necesario para construir camas elevadas para el secado. Las camas elevadas son ventajosas porque el café se encuentra en menor riesgo de ser contaminado con materias extrañas.

Además, el secado de café sobre material reticulado, o similar a una red, acelera el proceso de circulación del aire, lo que acelera el secado.



### Agosto: PERÚ

Arriba: la  
Compradora de  
Café Verde de  
Equal Exchange,  
Carly Kadlec, con  
Armando Soncco,  
un productor de  
café y miembro  
de la cooperativa  
CECOVASA,  
con su esposa y  
dos de sus hijas  
delante de las  
camas de secado  
elevadas.

Armando Soncco quería dejar el cultivo del café por la minería porque sentía que la agricultura ya no era una opción viable para su familia. Cuando, este año, Equal Exchange compró un microlot de su fundo, Armando, miembro de **CECOVASA**, se inspiró por la noticia y decidió darle otra oportunidad a la agricultura. La minería es una actividad que genera un profundo impacto negativo en los recursos naturales del área: los ecosistemas se ven interrumpidos dramáticamente, alterando los sistemas alimenticios e hidrológicos en los cuales confían todas las comunidades locales; y, tal vez, más importante, es que se elimina de manera permanente un elemento de la tierra, por lo tanto, con el tiempo la devalúa.

Tuve la oportunidad de visitar la finca de Armando en las alturas del pueblo de Belén. He sido el primer comprador que ha estado allí. Armando cultiva orgánicamente su tierra e invierte en la salud a largo plazo del suelo, del bosque vecino y la salud de las plantas. Cultiva algo muy valioso y saludable que pasará a sus tres hijas.

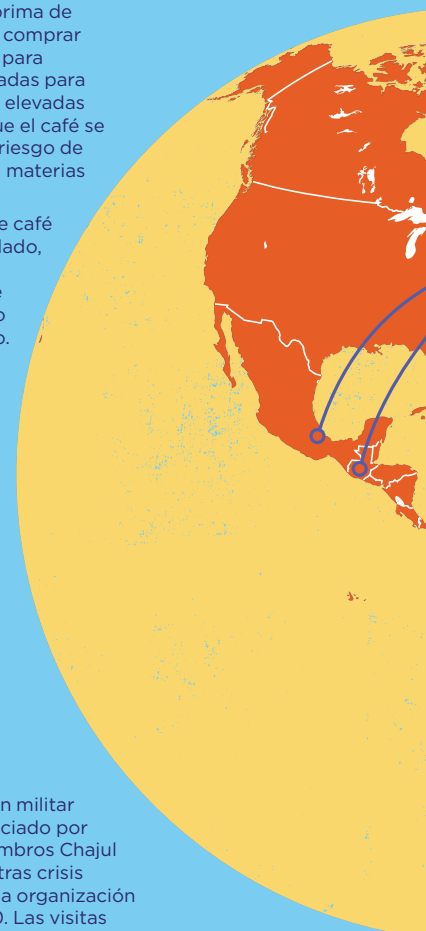


### Octubre: GUATEMALA

Imagínense lo difícil que es proteger, hacer crecer y nutrir una planta de café desde la semilla hasta su primer año productivo. Luego, una vez que la planta produce frutos, el agricultor debe cosechar esos frutos y transformarlos en un producto exportable: café verde. Dada la delicadeza y complejidad del proceso, el cultivo del café a nivel de pequeños productores no siempre es fácil. Cuando visité **Chajul (Asociación Chajulense)** en las montañas occidentales de Guatemala, fui testigo de la destrucción causada por el hongo de la roya (fotografía de arriba). Fincas familiares que hace dos estaciones habían estado llenas de hermosos árboles de café con cosechas abundantes, ahora, estaban estériles y secas. Fue una experiencia aleccionadora y me recordó, una vez más, cuán precaria es la vida del pequeño agricultor en nuestro actual sistema.

Los agricultores en esta área (una región predominantemente habitada por población indígena

Maya-Ixil) son extremadamente resistentes y en los últimos 40 años han resistido la ocupación militar y un genocidio auspiciado por el gobierno. Los miembros Chajul han manejado crisis tras crisis desde que se fundó la organización en la década de 1980. Las visitas a nuestros socios en momentos difíciles nos dan la oportunidad de preguntarle al grupo cómo podemos apoyarlos como importadores y compradores. El Gerente General de Chajul, Arcadio Daniel Galindo, expresó que nuestra solidaridad como socio comercial era una forma esencial de continuar siendo aliados.



# Siete Meses, 19 Cooperativas

*Un nuevo miembro de nuestro equipo de café  
comparte algunos aspectos destacados de sus viajes.*

Por Carly Kadlec, Compradora de Café Verde



Derecha: Todd Caspersen, Director de Adquisiciones de Equal Exchange, conversa con agricultores miembros de ASPROCAFÉ Ingrumá en Río Sucio, Colombia, sobre el programa de incentivo a la calidad.

### Noviembre: COLOMBIA

Visité a nuestros socios en Colombia con el Director de Adquisiciones de Equal Exchange, Todd Caspersen. Revisamos un programa denominado Organic Plus, que Todd empezó a trabajar con **ASPROCAFÉ Ingrumá** y su catador, Angélica Arroyave Córdoba. El programa premia a los miembros de la cooperativa por la mejora en la calidad de su café mediante el pago de una pequeña prima por los cafés que pasan la marca de 83 puntos en la tabla de cata. Angélica, la catadora responsable de calificar las muestras, cuenta con Grado Q y ha recibido capacitación dos veces en nuestro laboratorio de café. Los agricultores participantes en el programa hicieron comentarios muy favorables y expresaron su deseo de seguir trabajando para mejorar la calidad, con la esperanza de que si mantienen una puntuación más alta en las evaluaciones de cata, sus ingresos aumentarán. En este programa, hemos visto el beneficio tanto de pagar una prima por la calidad como de escuchar a productores y responder a sus necesidades: precios más altos.



### Noviembre: MÉXICO

Visité **Comon Yaj Noptic (CYN)**, una pequeña cooperativa con 193 miembros en La Concordia, Chiapas. CYN es un grupo muy interesante por una serie de motivos, pero uno de los más simpáticos es que su nombre es en la lengua local, Tzotzil, y en español quiere decir "todos lo estamos pensando". Este grupo es realmente un grupo de pensamiento. Durante los últimos cinco años, ellos han venido trabajando en el monitoreo de aves de la comunidad, dedicando rutas o transeptos donde realizan conteos mensuales de aves para el seguimiento de especies nativas y migratorias. Los datos se encuentran disponibles para una

entidad mexicana de conservación sin fines de lucro que los utiliza en su análisis para fines de conservación.

CYN empezó este proyecto para monitorear cómo el cambio climático y la intensidad creciente de tormentas tropicales y huracanes han generado impacto, en los últimos 20 años, en la diversidad de especies y ecosistemas de su área. El proyecto es un testimonio increíble de la pasión y el conocimiento que tienen los agricultores sobre el medio ambiente.

Arriba: Carly Kadlec con Agustin Mendez Lopez, Siro Mejia, y Leonides de la Cruz, en un área recientemente convertida que va a ser reforestada por un agricultor de CYN. Inserto: CYN ha venido monitoreando especies de aves nativas y migratorias.

**E**n mayo, me uní al equipo de café de Equal Exchange como compradora de café verde (sin tostar). Durante el resto del año, visité 19 cooperativas de café y aproximadamente 71 fincas en ocho países. Estos grupos representan más del 70 por ciento de los grupos a los cuales les compramos café, y su café representa más del 80 por ciento del café que hemos comprado en el 2013. Nuestro equipo de café logró visitar al 96 por ciento de nuestros proveedores directos durante el 2013, lo que representa más de seis millones de libras totales de café verde que compramos de grupos en el 2013, con un total de 135.000 agricultores.

A pesar de estas estadísticas, para mí lo que destaca son las historias individuales. Cada viaje no es sólo una oportunidad de entablar contratos para el próximo año, es una oportunidad

## AGRICULTORES INDIVIDUALES QUE MANTIENEN A SUS FAMILIAS TRABAJANDO LA TIERRA SON LA RAZÓN PRINCIPAL POR LA QUE TENEMOS UNA CADENA DE SUMINISTRO.

para que Equal Exchange comparta inquietudes, logros, desafíos, temores y metas cara a cara con sus socios. Con el fin de reforzar nuestro papel como importador, tostador y proveedor en la cadena de suministro, tenemos que ser un apoyo en el campo para los agricultores y las cooperativas que están haciendo la mayor parte de la obra cultivando y exportando el café. Quiero compartir algunas de las impresiones de estas visitas. Los motivos para apoyar a nuestra cadena de suministro de pequeños productores son abundantes y diversos. Visitar a los agricultores y escuchar sus historias sobre porque nuestra relación comercial es importante para ellos, sigue siendo para mí la parte más importante de mi trabajo; día a día, me recuerda a los agricultores individuales que mantienen a sus familias trabajando la tierra y que son la razón principal por la que tenemos una cadena de suministro.



**LYDIA**  
GUMUTINDO, UGANDA



**HENRY**  
COCLA, PERU



**ANGELICA**  
ASPROCAFÉ INGRUMÁ,  
COLOMBIA



**RODOLFO**  
CEPICAFE, PERU



**DAVID**  
CECOVASA, PERU



**TIBER**  
CECOVASA, PERU

## La preparación de conexiones

Por Beth Ann Caspersen, Gerente de Control de Calidad de Café

Mientras que regularmente traemos a profesionales del café de cooperativas agrícolas a nuestra sede para un seminario intensivo sobre Cooperación en Calidad, este año nos pusimos como meta conectar a los baristas—las personas que venden y representan el delicioso café que nos cuesta gran trabajo obtener—con catadores de café—las personas que trabajan duramente para obtener estos granos deliciosos. El resultado: Cooperación en Calidad 2013.

Generalmente, nuestras actividades de Cooperación en Calidad se enfocan en nuestro trabajo de análisis de café en laboratorio; pero, este año, invitamos a seis experimentados catadores a Equal Exchange para un enfoque científico y de manos a la obra en la preparación del café, conectando a estos catadores con baristas de los EE.UU. y conectando a ambos con el consumidor final. Fue una semana profunda y significativa.

**“PREPARAR CAFÉ [DE ESTA MANERA] TAMBIÉN ES UN RITUAL, DONDE EL CONSUMIDOR VE Y APRENDE EL VALOR DEL TRABAJO DEL PRODUCTOR DE CAFÉ Y CADA PASO DE LA CADENA DE SUMINISTRO... ESTOY MUY ORGULLOSO DE MI CAFÉ Y AGRADECIDO POR LA OPORTUNIDAD DE APRENDER Y CONECTAR CON EL CONSUMIDOR.”**

Angelica Cordoba Arroyave de la cooperativa ASPROCAFÉ Ingrumá en Caldas, Colombia, un socio de Equal Exchange por más de 15 años.



### PASO 1: Calibrar y Aprender la Preparación Manual

Los seis catadores de Perú, Colombia y Uganda participaron primero en sesiones de calibración para ayudarlos a entender mejor lo que buscamos como compradores de cafés especiales y porque. Luego, llevamos su experiencia un paso más allá mediante la introducción de nuevas y tradicionales tecnologías de elaboración manual. Porque, al fin y al cabo, todos tenemos que saber lo que los bebedores de café buscan en su experiencia del café.



### PASO 2: Conectar a Catadores con Baristas

Cada catador trabajó para encontrar el método de preparación perfecto para su café de origen. Conforme se formaban las preferencias en cada una de las mentes de los catadores, dedicamos el cuarto día a trabajar con baristas locales, propietarios de cafeterías y personal de Equal Exchange para seguir intercambiando ideas sobre la mejor forma de preparar los distintos cafés.



### PASO 3: Servir Café al Público

En una fría y lluviosa mañana de abril, preparamos juntos y repartimos tasas preparadas manualmente de café de los países de origen de los catadores, los catadores les dieron el café directamente a los transeúntes. Está será siempre nuestra meta: proveer conexiones.



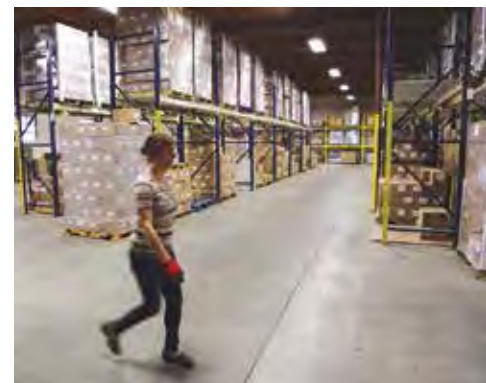


## Ahora en Northwest Portland

Por Wells Neal, Director de Ventas Oeste

A finales de 2010, el equipo de la costa oeste se sintió preparado para asumir nuevos retos, después de haberse mudado recientemente de un diminuto espacio compartido en Hood River a un espacioso almacén de 10,000 pies cuadrados en el sudeste de Portland. Conforme salíamos de la recesión del 2011, parecía que el pensamiento cauto y conservador era el mejor camino a seguir y el nuevo almacén decididamente se sintió grande.

Y, sin embargo, cuando entramos al 2012, se hizo evidente que habíamos subestimado nuestras necesidades futuras de espacio. No habíamos anticipado qué tan rápido los nuevos clientes, nuevos trabajadores-propietarios, y una ola de nuevos productos nos empujarían a los límites de la funcionalidad. Ahora nos estábamos conectando de una manera más exitosa con nuestros clientes locales



Arriba: Generalista de Operaciones de Equal Exchange, Jennifer Pruess, camina en nuestro nuevo almacén de 30,000 pies cuadrados en Northwest Portland.

en Portland, gran parte de nuestro café estaba siendo tostado localmente, las ventas eran fuertes en todas partes en el Oeste y, cada día, embarcábamos muchísimas más cajas. Finalmente, se hizo evidente: era momento de mudarse otra vez. El proceso de mudanza tomó aproximadamente un año y, ahora, estamos felizmente acomodados en un maravilloso almacén de 30,000 pies cuadrados en el área industrial de Northwest Portland. En los últimos

tres años, el equipo de la Costa Oeste ha crecido de 13 trabajadores propietarios a 21, con más contrataciones en marcha para principios del 2014. Ahora tenemos gente en Seattle, Portland, Sacramento y Los Ángeles. No es sorprendente que el nuevo almacén se sienta de nuevo grande. Estamos haciendo planes para algún día traer inclusive las operaciones de producción a Portland. Contamos con un equipo fuerte y con clientes comprometidos y es por eso que continuamos creciendo.

### Informe del Fondo para Pequeños Agricultores



Miembros de la delegación 2013 PC (EEUU) visitan la cooperativa Tierra Nueva en Nicaragua. En el periodo 2007-2009, PC (EEUU) utilizó su Fondo para Pequeños Agricultores para ayudar a miembros de Tierra Nueva a plantar 388,000 plántones de café para reemplazar viejos árboles, así como 20,000 cítricos y plantas de cacao para promover la biodiversidad en las fincas.

Mayor información: [equalexchange.coop/our-partners](http://equalexchange.coop/our-partners)

## Fondo para Pequeños Agricultores Trabajando

Los socios de Equal Exchange con una red vibrante de cientos de comunidades de fe trabajan juntos para hacer la diferencia. A través de nuestro programa de Ventas para la Comunidad, nos asociamos con organizaciones de fe, de ayuda, desarrollo y derechos humanos y trabajamos con comunidades de fe conforme aprenden sobre el Comercio Justo y lo promueven. En el 2013, Equal Exchange generó \$116,871 para nuestro Fondo para Pequeños Agricultores a través de 12 asociaciones de fe:

- Disciples of Christ** \$1,562
- American Friends Service Committee** \$1,486
- Church of the Brethren** \$1,363
- Catholic Relief Services** \$13,730
- Lutheran World Relief** \$37,877
- Mennonite Central Committee** \$2,678
- Presbyterian Church (U.S.A.)** \$16,114
- United Church of Christ** \$8,111
- United Methodist Committee on Relief** \$17,933
- Unitarian Universalist Service Committee** \$14,453
- American Jewish World Service** \$726
- Baptist Peace Fellowship of North America** \$840

## Mirando al futuro

Por L.J. Taylor

Sigo inspirándome por el dinámico grupo de líderes sentados en la mesa del Directorio. Estamos comprometidos a hacer avances en la comunicación, la visión y apoyar, no sólo nuestro negocio, sino también a todas las personas en Equal Exchange. Desde los trabajadores más nuevos hasta los Directores Ejecutivos, trabajamos para dar estabilidad y beneficios a cada uno de ellos.

Este año hemos lidiado con muchos desafíos. Asistimos a nuestros Directores Ejecutivos en la navegación de nuestras inversiones en Equal Exchange U.K. (en última instancia dando aprobación provisional a condición de un subsecuente voto “sí” del cuerpo de trabajadores propietarios). Actualizamos nuestra Filosofía de Compensación para fortalecer los valores de solidaridad salarial y trabajamos hacia un salario digno para todos los trabajadores. Estos dos ejemplos fueron manejados en un ambiente de cooperación y con discusiones informadas innovadoras. Esto inspiró a que el actual Directorio mirase hacia el futuro. Ahora, nos encontramos en un gran camino, pero ¿cómo implementamos sistemas para mantenernos ahí?

Con ese fin hemos trabajado significativamente en planes de sucesión para el Directorio, en procesos de establecimiento de metas, tutoría de directores y capacitación para futuros líderes. Estamos dando pasos para asegurar que nuestro negocio crezca en capacidad, así también lo hace nuestro Directorio. Aunque no podemos ver todo el camino por delante, tenemos la intención de estar equipados para asegurar nuestro futuro éxito. *≈ L.J. Taylor es Miembro del Directorio y Representante de Ventas de Alimentos*

### LOS SIETE PRINCIPIOS COOPERTIVOS:

- 1 Adhesión voluntaria y abierta
- 2 Gestión democrática por parte de los socios
- 3 Participación económica de los socios
- 4 Autonomía e independencia
- 5 Educación, formación e información
- 6 Cooperación entre cooperativas
- 7 Interés por la comunidad

## ¿Qué hace que nuestra cooperativa sea nuestra cooperativa?

Por Andrew Driscoll

Hace algunos años, alguien me dijo, “una vez que uno conoce una cooperativa, conoce una cooperativa.” No puede ser más cierto. En el fondo, todas las cooperativas son intrínsecamente similares y, sin embargo, son únicas y distintas las unas de las otras, como copos de nieve. Lo que nos une son los Siete Principios Cooperativos, y lo que se encuentra en esos siete principios es lo nos faculta para crear nuestras visiones propias y autónomas.

Entonces, ¿qué hace que nuestra cooperativa sea nuestra? Para empezar, con algo más de 100 trabajadores-propietarios, y en aumento, somos una de las mayores cooperativas de trabajadores en el país. Cada uno de nosotros tiene un voto y una acción en la empresa. Como trabajadores, todos tenemos nuestras descripciones de puesto y las tareas diarias que vienen con dichas descripciones.

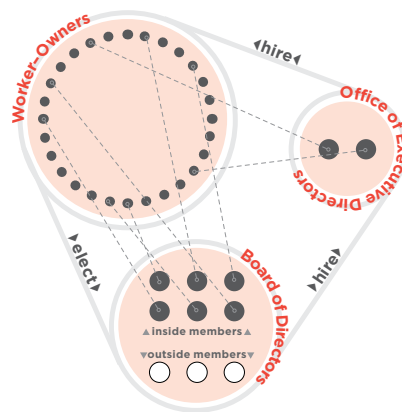
Como propietarios, tenemos el poder de proponer, modificar y votar sobre nuestros estatutos, ser candidatos y elegir al Directorio, y ser candidatos y elegir a nuestro Coordinador de Trabajadores Propietarios (ese soy yo). Adicionalmente, todos hemos invertido en Equal Exchange y distribuimos los excedentes y el éxito de nuestra labor equitativamente entre nosotros.

Este poder que ha sido confiado a nuestros trabajadores-propietarios a nivel individual nos ayuda a nivel organizativo en miles de formas. Por un lado, promueve la circulación de ideas y opiniones, así como nuestra capacidad para actuar sobre ellos. Este es un ejemplo reciente: nuestro éxito sostenido en el mercado ha impulsado nuestro crecimiento como organización, lo que ha llevado a la creación de más puestos de trabajo y a la apertura de más sedes de Equal Exchange. Esto ha sido muy emocionante para nosotros y para nuestra misión, pero también ha introducido nuevos retos, como el mantenimiento de una cultura de trabajo cooperativo, informado, conectado y unificado. Para enfrentar este desafío, hemos creamos espacio en nuestro modelo de gobernanza para un Comité de Cultura Cooperativa.

Este nuevo comité recopilará y resumirá los comentarios de nuestros trabajadores-propietarios, creando una plataforma para informar a los trabajadores-propietarios y darles la posibilidad de tomar medidas. Así, nuestros principios democráticos se maximizan de entrada con las contribuciones de los trabajadores-propietarios y, finalmente, a través de la acción de los trabajadores-propietarios. Y este es solamente un ejemplo de aquello que hace que nuestra cooperativa sea nuestra. *≈ Andrew Driscoll es Coordinador de Trabajadores-Propietarios y es Representante de Ventas de Alimentos Naturales*

### CON MÁS DE 100 TRABAJADORES Y EN AUMENTO, SOMOS UNA DE LAS COOPERATIVAS DE TRABAJADORES MAS GRANDES EN EL PAÍS.

Nuestra estructura de gobierno:



## Negocio inusual

Por *Daniel Fireside*

¿Qué significa ser una empresa socialmente responsable? A menudo, una empresa obtiene un halo realizando una o dos cosas positivas; como dar un poco de dinero o contaminar un poco menos. Pero cuando el hacer lo correcto significa menores ganancias, ya sabemos que la respuesta suele ser: "Los inversionistas exigen que demos prioridad a las ganancias". En otras palabras: seguimos en lo mismo.

Los fundadores de Equal Exchange se dieron cuenta de que incluso el negocio más bien intencionado, organizado por normas convencionales inevitablemente toma atajos éticos: las diferencias salariales se disparan, las multinacionales ofrecen adquisiciones gruesas, los valores quedan cercenados. Siempre con el mismo refrán: "¡los inversionistas nos hicieron hacer esto!"

Equal Exchange escribió su propio libro de reglas. Las ganancias son buenas, pero deben reflejar que nuestro modelo de Comercio Justo funciona. Si maximizamos ganancias a costa de los valores, habremos fallado. Así que pusimos restricciones poco ortodoxas, como solidaridad salarial, propiedad de los trabajadores, nunca vender la empresa y, siempre, dar prioridad a los intereses de los agricultores.

Debido a que no maximizamos ganancias, somos libres de hacer cosas significativas como crear la cadena de suministro de Comercio Justo de bananas y aguacates, importar aceite de oliva de Cisjordania, hacer que los trabajadores-propietarios voten sobre temas importantes y garantizar precios altos y créditos asequibles para las cooperativas de productores, inclusive cuando los precios del mercado caen en picada.

Y debido a que estamos comprometidos con el Comercio Justo, así como con las prácticas orgánicas y la democracia laboral, y apoyamos a cooperativas de pequeños productores, necesitamos acceso a capital paciente y amigable de inversionistas y prestamistas que le den mayor valor a los valores que a los retornos financieros. Afortunadamente, seguimos creciendo junto con esta comunidad de socios financieros comprometidos.

✧ *Daniel Fireside es Coordinador de Capital*

## El pato en el estanque

Por *Brian Albert*

Ustedes deben haber oído la historia del pato en el estanque. En la superficie, todo parece sereno y tal vez inclusive sin esfuerzo alguno. La verdad es que, justo debajo de la superficie, se dan un gran pataleo que hace que el progreso del pato sea posible y ordenado. Recientemente, se me ha ocurrido que nuestro equipo de Finanzas y Administración es como ese pato.

En la superficie, los números de este año cuentan la historia de una entidad rentable con un balance tan sólido como una roca. Detrás de la escena hay como una docena de personas que están pateando para ayudar a que esto suceda.

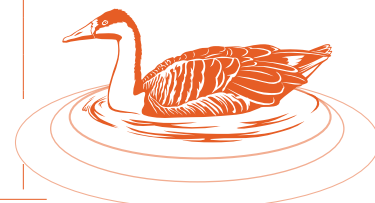
Contamos con un equipo de personas cobrando cuentas por cobrar que garantizan un gran flujo de caja y reducen la dependencia de líneas de crédito. Un pequeño equipo de informática trabaja incansablemente para asegurar que nuestros sistemas sigan siendo escalables y accesibles conforme agregamos sedes y complejidad a nuestra estructura. Hay gente haciendo números, que trabajan con los inversionistas, asegurándose de que la nómina sea procesada y que las facturas sean pagadas, y asegurándose de que tengamos teléfonos y suministros para llevar a cabo nuestras diversas tareas.

En el transcurso del año pasado, se ha vuelto cada vez más evidente que a medida que vamos creciendo en tamaño y alcance, tenemos que invertir en algunos de los sistemas que nos han servido bien hasta este punto. Hemos iniciado procesos para reevaluar nuestras necesidades bancarias, para actualizar nuestros sistemas telefónicos, y hemos formado un comité que se dedica a los posibles cambios en nuestros sistemas de TI para satisfacer nuestras necesidades para el próximo período de cinco a 10 años.

Mientras el pato sigue su progreso constante, me gustaría reconocer a aquellos cuyos esfuerzos hacen que parezca tan fácil.

✧ *Brian Albert es Director Financiero*

ESTADO DE PÉRDIDAS Y GANANCIAS	2013	2012	2011
<b>Ventas totales</b>	<b>\$56,141,000</b>	<b>\$51,046,000</b>	<b>\$46,820,000</b>
Costo de ventas (café/té/chocolate, tostado, empaque, embarque)	\$38,803,000	\$37,343,000	\$33,618,000
Gastos operativos (comercialización, ventas, administración, educación)	\$14,310,000	\$11,800,000	\$11,350,000
Otros gastos (interés primario sobre préstamos)	\$369,000	\$475,000	\$382,000
<b>Total costos</b>	<b>\$53,483,000</b>	<b>\$49,618,000</b>	<b>\$45,350,000</b>
<b>Ingreso neto antes de impuestos</b>	<b>\$2,658,000</b>	<b>\$1,428,000</b>	<b>\$1,472,000</b>
Impuestos	\$1,108,000	\$648,000	\$649,000
Dividendos accionistas	\$554,000	\$511,000	\$429,000
<b>Utilidades anuales no distribuidas (re-invertidas en el negocio)</b>	<b>\$988,000</b>	<b>\$269,000</b>	<b>\$392,000</b>



**Equal Exchange, Inc.** y subsidiaria Estados Financieros Consolidados Auditados  
e información complementaria al 31 de diciembre, 2013 y 2012

EQUAL EXCHANGE, INC. Y SUBSIDIARIA BALANCE CONSOLIDADO  
31 DE DICIEMBRE, 2013 Y 2012

	<u>2013</u>	<u>2012</u>
<b>ACTIVOS</b>		
<b>ACTIVOS CORRIENTES:</b>		
Efectivo	\$ 1,129,025	\$ 489,817
Cuentas por cobrar	3,554,608	3,123,181
Inventario	15,730,476	14,698,437
Documentos por cobrar, porción actual	3,230	131,836
Gastos pre-pagados y otros	894,268	855,604
Impuesto a la renta corporativo pagado por adelantado	—	49,800
Impuesto a la renta diferido	<u>323,616</u>	<u>361,221</u>
	21,635,223	19,709,896
<b>PROPIEDAD Y EQUIPO, NETO</b>	5,980,500	5,968,678
<b>OTROS ACTIVOS:</b>		
Activos intangibles, neto	6,041	99,140
Inversiones	494,910	83,360
Documentos por cobrar, neto de porción actual	<u>—</u>	<u>3,230</u>
	<u>500,951</u>	<u>185,730</u>
	<u>\$ 28,116,674</u>	<u>\$ 25,864,304</u>
<b>PASIVOS Y CAPITAL DE ACCIONISTAS</b>		
<b>PASIVOS CORRIENTES:</b>		
Documentos por pagar – líneas de crédito	\$ 1,613,671	\$ 1,746,266
Porción actual de deuda a largo plazo	2,152,851	1,536,277
Cuentas por pagar y gastos acumulados	3,330,095	3,269,931
Impuesto a la renta corporativo por pagar	421,459	—
Bonos de descuento por pagar	<u>681,725</u>	<u>329,745</u>
	8,199,801	6,882,219
<b>PASIVOS A LARGO PLAZO:</b>		
Deuda a largo plazo, neto de porción actual	1,670,000	2,301,539
Impuesto a la renta diferido	<u>1,030,000</u>	<u>990,000</u>
	2,700,000	3,291,539
<b>PARTICIPACIÓN MINORITARIA DE ACCIONISTAS EN SUBSIDIARIA CONSOLIDADA:</b>	166,286	160,163
<b>DIVIDENDOS ACCIONISTAS:</b>		
Acciones preferenciales, \$1 Valor Par; 9,999,500 acciones autorizadas; emitidas y vigentes, 418,562 acciones en 2013 y 399,948 acciones en 2012	11,521,896	10,999,389
Acciones comunes, \$1 Valor Par; 500 acciones autorizadas, emitidas y vigentes, 110 acciones en 2013 y 106 acciones en 2012	329,558	314,233
Menos: suscripciones a acciones comunes por cobrar	(45,982)	(40,191)
Utilidades no distribuidas	<u>5,245,115</u>	<u>4,256,952</u>
	<u>17,050,587</u>	<u>15,530,383</u>
	<u>\$ 28,116,674</u>	<u>\$ 25,864,304</u>

EQUAL EXCHANGE, INC. Y SUBSIDIARIA ESTADO CONSOLIDADO DE GANANCIAS  
NO DISTRIBUIDAS AL 31 DE DICIEMBRE, 2013 Y 2012

	<u>2013</u>	<u>2012</u>
<b>VENTAS NETAS</b>	\$ 56,140,856	\$ 51,046,384
<b>COSTO DE VENTAS</b>	<u>38,803,018</u>	<u>37,343,411</u>
<b>UTILIDAD BRUTA</b>	17,337,838	13,702,973
<b>GASTOS OPERATIVOS</b>		
Gastos por deuda incobrable (Recuperación)	4,646	(28,828)
Gastos generales y administrativos	<u>14,305,839</u>	<u>11,828,711</u>
	<u>14,310,485</u>	<u>11,799,883</u>
<b>UTILIDADES DE OPERACIONES Y OTROS INGRESOS Y (GASTOS):</b>	3,027,353	1,903,090
Ingreso por intereses	12,497	4,420
Gasto por intereses	<u>(381,875)</u>	<u>(479,088)</u>
	<u>(369,378)</u>	<u>(474,668)</u>
<b>UTILIDADES ANTES DEL IMPUESTO A LA RENTA E IMPUESTO A LA RENTA DE PARTICIPACIÓN MINORITARIA (CRÉDITO)</b>	2,657,975	1,428,422
<b>IMPUESTO A LA RENTA (CRÉDITO)</b>		
Vigente:		
Federal	730,113	340,000
Estatal	<u>300,000</u>	<u>162,000</u>
	1,030,113	502,000
Diferido:		
Federal	77,605	150,000
Estatal	<u>—</u>	<u>(3,725)</u>
	<u>77,605</u>	<u>146,275</u>
<b>UTILIDADES ANTES DE PARTICIPACIÓN MINORITARIA PARTICIPACIÓN MINORITARIA EN UTILIDADES (PÉRDIDA) DE SUBSIDIARIA CONSOLIDADA</b>	1,550,257	780,147
	<u>8,455</u>	<u>(559)</u>
<b>UTILIDADES NETAS</b>	1,541,802	780,706
<b>GANANCIAS NO DISTRIBUIDAS, INICIO DIVIDENDOS PAGADOS POR ACCIONES PREFERENCIALES</b>	4,256,952	3,987,139
	<u>(553,639)</u>	<u>(510,893)</u>
<b>GANANCIAS NO DISTRIBUIDAS, CIERRE</b>	<u>\$5,245,115</u>	<u>\$4,256,952</u>

**DESTACADO:**  
COLUMBIA FALLS JUNIOR HIGH SCHOOL, MONTANA



**RECAUDÓ \$12K EN GANANCIAS CON EL PROGRAMA DE RECAUDACIÓN DE FONDOS DE EQUAL EXCHANGE**

Cada tres años, el consejo estudiantil de Columbia Falls Junior High School en Montana auspicia una recaudación de fondos en toda la escuela. En el 2013, una vez más, llegó el momento de recaudar dinero y se dirigieron al Programa de Recaudación de Fondos de Equal Exchange.

Leslie DiMaio, profesora de la escuela secundaria y también asesora académica para el consejo estudiantil, se desempeñó como coordinadora de la recaudación de fondos. Gracias a los esfuerzos de educación y promoción dirigidos por los estudiantes, los 215 participantes en la recaudación de fondos (alrededor del 40 por ciento de la población estudiantil) recaudaron más de \$ 34.000 en ventas, ganando para la escuela alrededor de \$ 12.000.

“No somos una comunidad adinerada, pero sí tenemos un gran corazón,” dijo DiMaio. “Los esfuerzos de nuestros estudiantes, mostraron ese corazón.”

El dinero apoya premios para los participantes principales con mayor recaudación, donaciones para la comunidad y contribuciones para actividades escolares. Por ejemplo, recientemente, el consejo estudiantil ha donado \$2,000 para un nuevo jardín. También van a contribuir con competencias de ortografía, geografía y matemáticas y con el espectáculo de talentos.

DiMaio dijo que apreciaba la posibilidad de ofrecer a estudiantes, y a la comunidad en general, productos de comercio justo y orgánico con una fuerte misión. “Nosotros no simplemente solicitamos chatarra o [vendimos] chocolate malo,” mencionó DiMaio. “La recaudación de fondos no solo hizo hincapié en apoyar a nuestra propia comunidad, sino también apoyó a comunidades en todo el mundo. Realmente, ha ampliado la perspectiva de nuestros estudiantes, personal, padres y la comunidad.” *≈ Ashley Cheuk es Gerente de Medios Sociales y Website*

**CRÉDITOS FOTOGRÁFICOS**

*Cubierta Carly Kadlec; cubierta interior Carly Kadlec; p. 2 Phyllis Robinson; p. 3 Deepak Khandelwal; p. 4 superior Dary Goodrich, inferior Ashley Cheuk; p. 5 superior cortesía de Oké USA, inferior Richard Else; p. 6-7 cortesía de Carly Kadlec; p. 8 Ashley Cheuk, Joseph Driscoll; p. 9: superior Greta Merrick, inferior Susan Sklar; p. 13 cortesía de Leslie DiMaio; contracubierta: Jennifer Bakos*

EQUAL EXCHANGE, INC. Y SUBSIDIARIA ESTADOS CONSOLIDADOS  
DE FLUJO DE CAJA AL 31 DE DICIEMBRE, 2013 Y 2012

	<b>2013</b>	<b>2012</b>
<b>FLUJOS DE CAJA DE ACTIVIDADES OPERATIVAS:</b>		
Utilidad neta	\$ 1,541,802	\$ 780,706
Rubros no efectivos incluidos en utilidad neta:		
Impuesto a la renta diferido, neto	77,605	146,275
Depreciación y amortización	1,032,262	947,815
(Aumento) Disminución en:		
Cuentas por cobrar	(431,427)	(274,118)
Inventario	(1,032,039)	418,604
Gastos pre-pagados y otros	(38,664)	(55,266)
Impuesto a la renta corporativo pagado por anticipado	49,800	(49,800)
Aumento (Disminución) en:		
Cuentas por pagar y gastos acumulados	60,164	1,071,129
Impuesto a la renta corporativo por pagar	421,459	(271,632)
Bonos de descuento por pagar	<u>351,980</u>	<u>(46,637)</u>
	2,032,942	2,667,076
<b>FLUJO DE CAJA DE ACTIVIDADES DE INVERSIÓN:</b>		
Adiciones de propiedad y equipo	(947,705)	(848,652)
Enajenación de propiedad y equipo, neto	1,721	
Disminución de activos intangibles	(5,001)	(4,998)
Aumento en inversiones, neto	(411,550)	(40,000)
(Aumento) Disminución en documentos por cobrar, neto	<u>131,836</u>	<u>(61,017)</u>
	(1,230,699)	(954,667)
<b>FLUJO DE CAJA DE ACTIVIDADES DE INVERSIÓN:</b>		
Nuevos préstamos:		
Documentos por pagar – líneas de crédito	9,165,741	11,834,213
Deuda a largo plazo	1,350,000	100,000
Reducción de deuda:		
Documentos por pagar – líneas de crédito	(9,298,336)	(13,551,139)
Deuda a largo plazo	(1,364,965)	(132,239)
Aumento (disminución) en participación minoritaria	6,123	(5,161)
Ganancias de suscripciones de acciones comunes	31,494	36,159
Ganancias por emisión de acciones preferenciales	236,450	178,712
Ganancias de re-inversión de dividendos	349,333	322,772
Amortización de acciones preferenciales	(63,276)	(231,055)
Amortización de acciones comunes	(21,960)	(21,390)
Dividendos pagados por acciones preferenciales	<u>(553,639)</u>	<u>(510,893)</u>
	<u>(163,035)</u>	<u>(1,980,021)</u>
<b>NETO AUMENTO (DISMINUCIÓN) EN EFECTIVO</b>	<b>639,208</b>	<b>(267,612)</b>
<b>EFECTIVO - INICIO</b>	<b><u>489,817</u></b>	<b><u>757,429</u></b>
<b>EFECTIVO - CIERRE</b>	<b>\$ <u>1,129,025</u></b>	<b>\$ <u>489,817</u></b>



**PERSONAL DEL 2013**

Brian Albert  
 Alex Allen  
 Mike Allen  
 Juvenal Alves  
 Rick Anderson  
 Rafael Aviles  
 Virginia Berman  
 Phil Berry  
 Renie Bithell  
 Terry Boisclair  
 Steve Bolton  
 Alison Booth Gribas  
 Charlie Brandes  
 Domie Brown  
 Gabriel Brunet  
 Peter Buck  
 Anna Canning  
 Joao Cardoso  
 Beth Ann Caspersen  
 Todd Caspersen  
 Andrew Cheever  
 Ann Cherin  
 Ashley Cheuk  
 Dan Cobb  
 River DeBellis Cook  
 Andrea Costa  
 Maria Cunha  
 Zuleica Da Silva  
 Aaron Dawson  
 Antonio Delgado  
 Kayleigh DeMello  
 Victor Depina  
 Rink Dickinson

Mark DiMaggio  
 Domingos Do Rosario  
 Maria Fatima Dos Reis  
 Rick Doughty  
 Andrew Driscoll  
 Joe Driscoll  
 Andrew Dwyer  
 Justin Enis  
 Kelsie Evans  
 Rob Everts  
 Jim Feldmann  
 Bernardo Fernandes  
 Daniel Fireside  
 Bekah Forni  
 Luke Fowler  
 Jonathan Freedman  
 Jamie Gallagher  
 Tal Gerechter  
 Carlos Gomes  
 Valdumiro Gomes  
 Gary Goodman  
 Dary Goodrich  
 Manju Gupta  
 Tyler Hall  
 Nick Hankes  
 Tom Hanlon-Wilde  
 Dave Hernandez  
 Roberto Hernandez  
 Kevin Hollender  
 Meaghan Holmes  
 Sarah Hrisak  
 Meghan Hubbs  
 Jeanne Hunt

Barbara Jacobson  
 Hilary Johnson  
 Kevin Jones  
 Carly Kadlec  
 Bethany Karbowski  
 Suzanne Keleher  
 Becca Koganer  
 Hope Kolly  
 Wayne Kritzman  
 Cristina Liberati  
 Peter Lynch  
 Leah Madsen  
 Darya Mattes  
 Ian McMillan  
 Sharyn McWilliams  
 Greta Merrick  
 Ellen Mickle  
 Lynsey Miller  
 Gladys Minaya  
 Cindy Mowry  
 Mike Mowry  
 Jessie Myszka  
 Liane Nadeau  
 Lincoln Neal  
 Wells Neal  
 Nicole Norman  
 Rodney North  
 Ruthie Oland  
 Keith Olcott  
 Margaret O'Neill  
 Marlene Ortins  
 Scott Patterson  
 Karin Picarski

Jen Pollard  
 Richard Poole  
 Jennifer Pruess  
 Eliot Ramos  
 Leif Rawson-Ahern  
 James Razsa  
 Phyllis Robinson  
 Carlos Rodrigues  
 Jorge Rodrigues  
 Dan Rony  
 Cara Ross  
 Lisa Russell  
 Elton John Sanches  
 Jose Sanchez  
 Adam Schaeffer  
 Shawn Seebach  
 Art Sharland  
 Susan Shaw  
 Rick Shepard  
 Susan Sklar  
 Mark Souza  
 Stephanie Souza  
 Cody Squire  
 Lori Stevens  
 Forrest Sutton  
 L.J. Taylor  
 Joaquim Teixeira  
 Mario Teixeira  
 Anna Utech  
 Thiago Valle  
 Audrina Warren  
 Lilla Woodham  
 Karl Wuoti  
 Molly Zeff

**OFICINAS**

**MASSACHUSETTS**  
 tel: 774-776-7400  
 50 United Drive  
 W. Bridgewater, MA  
 02379

**OREGON**  
 tel: 866-339-3781  
 3460 NW Industrial St.  
 Portland, OR  
 97210

**MINNESOTA**  
 tel: 651-379-5020  
 746 Vandalia St.  
 St. Paul, MN  
 55114

**CAFÉS**

**EQUAL EXCHANGE CAFÉ**  
 tel: 617-372-8777  
 226 Causeway St.  
 Boston, MA  
 02114

**EQUAL EXCHANGE ESPRESSO BAR AT BALLARD MARKET**  
 tel: 206-783-4955  
 1400 NW 56th St.  
 Seattle, WA  
 98107

**TAMBIÉN ENCUÉSTRANOS EN:**  
 Twitter, Facebook,  
 YouTube, Instagram,  
 nuestro blog y  
[equalexchange.coop](http://equalexchange.coop)



**MINNESOTA**



**MASSACHUSETTS**



**OREGON**