

CELEBRANDO 30 AÑOS DE JUSTICIA

para los ALIMENTOS,

PRODUCTORES, y TRABAJADORES

EQUAL EXCHANGE • 2016 INFORME ANUAL



VENTAS *por* CATEGORIA DE PRODUCTO

\$42.7 M

CAFÉ

\$13.4 M

CHOCOLATE Y COCOA

\$2.2 M

TÉ

\$7.4 M

BANANOS Y AGUACATES

\$3.4 M

ALIMENTOS Y SNACKS

+ \$1.0 M, OTROS

\$70.1 M

TOTAL

Joselinda Manueles de COMSA, Honduras, explica cómo utiliza una bomba de agua solar para irrigar su finca familiar. Adicionalmente a sus innovadoras mejoras tecnológicas, ella tuesta, empaca y comercializa su propia línea de café, Café Joselinda. También aparece en nuestro cortometraje "Mujeres en Café", véase más en página 9.

CUBIERTA En julio, personal de proyectos de subvenciones, Cristina Liberati y Julia Baumgartne, visitaron a miembros de Hato Mayor, integrante de CONACADO, a fin de observar un taller de Fortalecimiento Comunitario apoyado por el Programa de Desarrollo Cooperativo de USAID. El grupo definió su misión, visión y valores. Creando también un plan de acción para realizar mejoras en su comunidad.

NUESTRA MISIÓN

Construir asociaciones comerciales a largo plazo que sean económicamente justas y ambientalmente sanas, para fomentar relaciones mutuamente beneficiosas entre agricultores y consumidores y demostrar, a través de nuestro éxito, la contribución de las cooperativas de trabajadores y del Comercio Justo hacia un mundo más equitativo, democrático y sostenible.



30 Años y Contando, el Movimiento Se Sigue Construyendo

Por Rink Dickinson y Rob Everts, Co Directores Ejecutivos

El 1 de mayo de 1986, día en que la aduana de los Estados Unidos liberó nuestro primer contenedor de café, “el café prohibido” de la Nicaragua sandinista, fue el punto de partida de este viaje que ya lleva 30 años. El presidente era Ronald Reagan. Prevalcía la mentalidad de la Guerra Fría. El “comercio libre” aún no había penetrado con firmeza el discurso político y mucho menos nuestros incipientes esfuerzos por desafiar ese modelo injusto inyectándole el concepto de justicia.

Probablemente hemos conseguido más de lo que los tres fundadores podrían haber imaginado hace 30 años. Los pequeños agricultores ya tienen un lugar en la industria de los cafés especiales. Mayor número de sus cooperativas controlan desde más temprano los pasos del procesamiento. Y aunque hemos hecho incursiones iniciales en otros productos tales como cacao, té, bananos y marañón, nuestro impacto ha sido menos dramático con esas cadenas de suministro.

En este periodo de 30 años, cientos de miles de americanos han apoyado a nuestra cooperativa de trabajadores y a nuestra marca. Cooperativas de alimentos y congregaciones de fe han puesto estos productos a disposición de los consumidores. Los inversionistas nos han financiado en condiciones que funcionan para todos los involucrados. Y hemos crecido. De \$112,000 en ventas el primer año, hemos cerrado el 2016 con \$70.1 millones en ingresos. Ha sido un año excepcionalmente fuerte, se ha visto un crecimiento de 8.6 por ciento, y luego de desembolsos de caridad y de obligaciones con los trabajadores propietarios, nuestros ingresos fueron \$3.1 millones.

Las áreas de mayor crecimiento fueron café, té y chispas de chocolate empacados, junto con la adición cada vez más prometedora de una línea de fruta fresca: aguacate orgánico de la cooperativa PRAGOR en Michoacán, México. Estamos muy orgullosos del trabajo de Oké USA, nuestro equipo de banano y aguacate que ha construido estas cadenas de suministro superando enormes obstáculos. Lea más sobre su trabajo en la página 8.

Pero tras ese éxito hay un camino más desafiante que cualquier otra cosa que hayamos visto en los últimos 10 años. Como podrá leer en la p. 10, las fuerzas del mercado, el cambio climático y el aumento del control corporativo sobre los sistemas de alimentos se han combinado para hacer más empinada la próxima montaña. Podrá leer más sobre nuestra iniciativa para comprometer a ciudadanos consumidores en nuestro foro recién lanzado Equal Exchange Foro de Acción. Esperamos que se unan a nosotros, solicitando su membresía y ayudando a formar lo que seremos en los próximos 30 años.

Gracias por estar con nosotros.

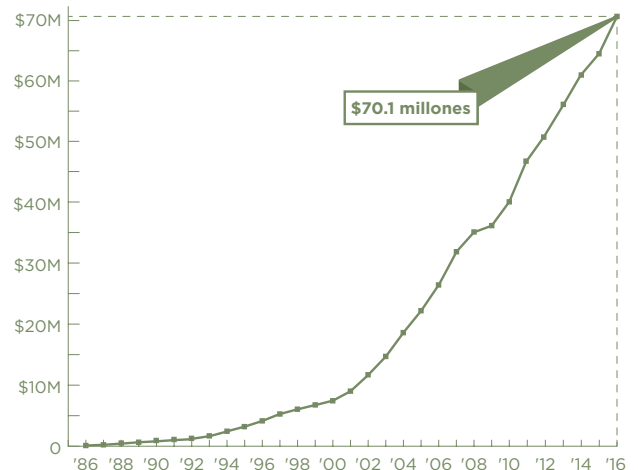
Rink Dickinson

Rob Everts



Directores Ejecutivos de Equal Exchange, Rob Everts, izquierda, y Rink Dickinson.

CRECIMIENTO EN VENTAS 1986-2016



30

AÑOS de

EQUAL EXCHANGE



La aduana de los Estados Unidos libera el primer embarque de café nicaragüense del Puerto de Boston, y nace Equal Exchange.

La Oficina de Control de Activos Extranjeros del Departamento del Tesoro de los Estados Unidos emite una reinterpretación del embargo a Nicaragua que amenaza con hacer ilegal la importación del Café Nica.

1 DE MAYO DE
1986

1987

Equal Exchange lanza nuestro segundo producto, Té Samusala, el primero en ser importado directamente de los productores.

1988

Peruano orgánico, el primer producto orgánico de Equal Exchange, se convierte rápidamente en el más vendido.

LOS PRECIOS DEL CAFÉ ALCANZAN SU PRECIO MÁS BAJO EN 100 AÑOS: \$0.42/LIBRA.

VENTAS ALCANZAN
\$10M

2001

Equal Exchange lanza cocoa para hornear. Cooperativa de agricultores invierte por primera vez en Equal Exchange. Equal Exchange ayuda a otorgar \$1 millón en créditos pre cosecha para productores.

Equal Exchange adquiere un nuevo edificio en West Bridgewater, Massachusetts.

Equal Exchange construye la operación de café más grande en los Estados Unidos que sea propiedad de trabajadores.

2003

2002

Equal Exchange lanza una mezcla para chocolate caliente, el primer producto de cacao en los EEUU que lleva la marca de certificado de Comercio Justo, y que usa azúcar certificado Comercio Justo.

Se lanza el Proyecto de Café del Congo en colaboración con la Fundación Panzi.

2004

Equal Exchange trae el Comercio Justo a casa con una nueva línea de nueces y frutos del bosque de productores de los Estados Unidos.

2005

Equal Exchange trae el Comercio Justo a casa con una nueva línea de nueces y frutos del bosque de productores de los Estados Unidos.

Equal Exchange agrega tres nuevas barras de chocolate y tres nuevos té. Proyecto piloto de recaudación de fondos es introducido en colegios.

2006

¡Equal Exchange celebra sus 20 años!

2011

Equal Exchange rediseña el empaque de café y extiende la línea de té.

2010

Equal Exchange muda la oficina de Hood River a Portland, Oregón.

2009

Equal Exchange abre un nuevo café en Boston, y lanza bananas de Equal Exchange en alianza con Oké USA.

2008

Equal Exchange instala una nueva tostadora en West Bridgewater, Massachusetts, triplicando nuestra capacidad de tostado de café.

2007

Equal Exchange abre una nueva oficina en Minnesota.



LAS VENTAS ALCANZAN \$1M

LAS VENTAS ALCANZAN \$50M

VENTAS LLEGAN A \$70M



El Programa de Chocolate Continúa Creciendo, Construyendo Cadenas de Suministro Para Productores de Cacao

Por Dary Goodrich, Gerente de Productos de Chocolate

Es a la vez inspirador y emocionante estar celebrando los 30 años de Equal Exchange. Por supuesto, la fuerza motriz de la vida de Equal Exchange ha sido el café, a través del cual hemos tenido éxito en la creación de verdaderos cambios sistémicos que afectan a agricultores, consumidores y la industria por igual. En comparación, el chocolate de Equal Exchange es un poco como el hermano pequeño, todavía estamos aprendiendo, creciendo y trabajando duro para alcanzar desarrollo e impacto con el programa de café.


Sin embargo, para ser adolescente (14 años para ser exactos), el programa de chocolate ha hecho grandes progresos desde sus primeros días. Con el lanzamiento de nuestro primer producto de cacao en el 2002, en colaboración con nuestra organización hermana canadiense La Siembra, el programa de chocolate ha crecido desde una mezcla para cocoa caliente, con el apoyo de tres cooperativas de agricultores, a 30 productos de chocolate diferentes, más de 20 cooperativas de productores el año pasado.

En un mercado de chocolate difícil en el que están entrando y consolidándose al nivel más alto de la industria pequeños productores que trabajan del grano a la barra, en el 2016, nuestros leales clientes nos ayudaron a que el programa crezca 11 por ciento, totalizando casi \$13.5 millones en ingresos. Hoy, el chocolate representa más del 20 por ciento de las ventas de Equal Exchange. En 2016, utilizamos más de

850 toneladas métricas de granos de cacao y azúcar de cooperativas de pequeños agricultores, y más del 40 por ciento de estas materias primas fueron procesadas en origen a través de instalaciones de producción propiedad de los agricultores. No está mal para el hermano menor ¿les parece?

A pesar de este éxito, el chocolate es un producto compuesto que requiere cadenas de suministro más complejas que el café. Por lo tanto, nuestro equipo de chocolate busca continuamente nuevas formas de acortar la cadena, creando una conexión más estrecha entre los agricultores y las personas que aman los deliciosos productos hechos de su cacao, para cumplir con los altos estándares de transparencia y las relaciones por las que nos esforzamos en nuestro trabajo.

Hemos encontrado algunos grandes socios dedicados a la fabricación familiar, los cuales han tenido un rol importante en nuestro éxito, pero apuntamos a que nuestras cadenas sean tan directas como la de suministro de café. El programa de chocolate continúa avanzando y dando pequeños pasos para acercarnos a nuestro ideal, de tal forma que cuando el programa de chocolate de Equal Exchange tenga 30 años, no solo habremos cambiado las vidas de las personas que cultivan, producen y disfrutan nuestro chocolate, si no que habremos cambiado el sistema mismo, tal como nuestro trabajo pionero con café de Comercio Justo.

A photograph showing two people, a man and a woman, kneeling in a cacao field. The man on the left is holding a yellow cacao pod and using a pair of red-handled shears to cut it. The woman on the right is holding a red cacao pod. They are both wearing backpacks and are surrounded by cacao trees and fallen leaves on the ground.

Cristina Liberati, Coordinadora de Subvención de USAID, y Tony Keyner Sánchez Macedo, técnico de campo de la cooperativa Oro Verde en Perú, admirando hermosas vainas de cacao en la finca que pertenece a la familia Amasifuen Sangama.

Cooperativa Destacada: Cooperativa Norandino, Perú

Participante en el Programa de
Desarrollo Cooperativo del USAID



El equipo de control de calidad de café de la cooperativa Norandino, en el norte de Perú, preparó una sesión de cata de café. Este proceso les ayuda a seleccionar muestras para clientes particulares, generando retroalimentación para que los miembros mejoren la calidad de sus granos.

Como parte del proyecto del Programa de Desarrollo Cooperativo de la USAID (PDC), emprendimos un largo e interesante viaje para certificar el laboratorio de café en la cooperativa de café Norandino en Piura, Perú, como espacio de educación y capacitación. El laboratorio es parte de la planta de procesamiento de Norandino, la cual procesa café de ocho cooperativas en el norte de Perú y es parte del proyecto PDC. El objetivo de la certificación del laboratorio por parte de la Asociación de Cafés Especiales (SCA) es proporcionar a las cooperativas miembros y a la comunidad cafetera un lugar en el cual realizar clases certificadas por la SCA y el prestigioso entrenamiento y examen Q del Instituto de Calidad del Café. El laboratorio de Norandino fue certificado oficialmente en septiembre como Campus de SCA -una certificación de cuatro años- con una revisión a los dos años para asegurar que el laboratorio siga cumpliendo con los requisitos. Un Campus certificado significa que el laboratorio puede ofrecer varias clases.

Norandino es la primera cooperativa de pequeños productores de café en tener un laboratorio certificado en Perú y, al momento de redactar este informe, se considera que es el único de su tipo en toda América del Sur. Es un gran logro y se ha necesitado mucho tiempo, energía y experiencia con café para lograr este estatus. Beth Ann Caspersen trabajó estrechamente con Juan Rodolfo Cruz García, gerente de calidad de café de Norandino, para asegurar que se cumplieran las especificaciones para la inspección y para obtener e importar el equipo necesario para un laboratorio certificado.

Norandino espera que este laboratorio provea un espacio para entrenar a los hijos de los miembros de la cooperativa y se conviertan en catadores altamente capacitados capaces de competir a nivel internacional. Estos esfuerzos también fueron reconocidos por el Ministerio de Agricultura cuando un grupo de 15 diferentes embajadas de todo el mundo llegó a visitar el laboratorio en octubre.

PREGUNTAS & RESPUESTAS

Cristina Liberati,
Coordinadora de
Subvención USAID
en Equal Exchange,
conversa con Juan
Rodolfo (Rodo)
Cruz García, Gerente
de Calidad de la Coop-
erativa Norandino.



CRISTINA: ¿Cuál es tu rol en Norandino y cómo te iniciaste?

RODO: Vengo trabajando en Norandino desde 1990. Mi padre es miembro y empecé a trabajar en la cooperativa como asistente de almacén. Después trabajé como guardia de seguridad, limpiando oficinas y, desde el 2000, empecé a ayudar en el laboratorio.

CRISTINA: ¿Qué relación hay entre Norandino y Equal Exchange?

RODO: De los 14 clientes que tenemos, Equal Exchange es el más importante. Ellos se preocupan por los agricultores, los empleados y son más un familiar que un cliente. Antes de empezar a colaborar con el proyecto PDC USAID, ya trabajábamos con ellos en capacitaciones de calidad. Con el proyecto hemos alcanzado nuevos hitos. Ahora, los agricultores tienen nuevas herramientas, tales como sistemas de irrigación, el cual los va a beneficiar a lo largo de sus vidas.

CRISTINA: ¿De dónde surgió la idea de crear un laboratorio con certificación SCA en Norandino?

RODO: Le podemos agradecer a Beth Ann [Caspersen, Gerente de Calidad de Café de Equal Exchange] y a Equal Exchange por esta idea de certificar el primer laboratorio SCA en Perú y, tal vez, en América Latina, el cual es propiedad de pequeños productores. Este es un momento histórico para Norandino. Funcionará como una escuela, dando trabajo y capacitación para el trabajo para los hijos e hijas de los productores. Ahora, hay mucha demanda de habilidades de evaluación de calidad. Cuando el Ministro de Agricultura nos visitó en octubre, nuestro Gerente General le habló de nuestro laboratorio certificado de clase mundial. Esto está ayudando a que nuestra cooperativa crezca más cada año.

Los Altos y Bajos del Cultivo de Marañoses

Por Phyllis Robinson, Gerente de Educación y Campañas / Coordinadora de la Cadena de Suministro de Maraño en América Central

Nuestro socio de marañon en El Salvador, APRAINORES, es un pequeño grupo de agricultores constantemente afectado por dificultades, desde el impacto del cambio climático hasta el cambio del Gerente General de la cooperativa, quien los dejó con una deuda de cientos de miles de dólares, que dos décadas después siguen pagando.

A inicio del 2016, las cosas se veían mejor para APRAINORES, en parte debido a la contribución de Equal Exchange por \$50,000 (\$25,000 directamente de nosotros y 25,000 de compras de cooperativas de alimentos a través del fondo Grow Together Fund). Por primera vez, APRAINORES pudo ofrecerle a Equal Exchange dos contenedores—dos veces el monto acostumbrado—y Ethiquitable, Francia, iba también a obtener un contenedor. Las cosas se veían bien.

Entonces las mareas del océano azotaron la isla de Montecristo más alto que nunca, como están empezando a hacer las mareas en zonas costeras de todo el mundo. APRAINORES perdió aproximadamente 50 acres (de un total aproximado de 370 acres) de marañones. Si bien esto fue una pérdida en el volumen de marañon para la cooperativa, también significó que los tres o cuatro agricultores cuyas tierras fueron afectadas perdieran sus ingresos no sólo para este año, sino para el futuro previsible. Una vez que el suelo está salado, los árboles mueren y no tiene sentido replantar.

Luego se desactivó todo el ciclo de producción. Al igual que sucede con los agricultores de todo el mundo, en el caso de APRAINORES y de toda América Central, en el 2015 experimentaron una sequía cuando debió haber llovido y, luego, justo cuando los árboles estaban floreciendo (lo que produce la fruta del marañon), lluvias abrumadoras lavaron la mayor parte de las flores de los árboles y se pudrieron los frutos que ya estaban saliendo.

La escasez de marañones hizo que el precio en el mercado local se disparara a medida que los intermediarios, o coyotes, se volvían locos ofreciendo altos precios por todo lo que pudieran conseguir. APRAINORES nos hizo saber que tal vez no iban a tener marañones. La escasa cantidad hacía que el precio en el mercado local, por el marañon sin procesar (en cáscara), llegase a ser más alta en el mercado local que lo que se podría obtener exportándonos a nosotros o a Europa. Además, no parecía tener sentido mantener la planta abierta durante las pocas semanas necesarias para procesar y exportar todo lo que tenían, y no querían elegir entre nosotros y Ethiquitable, ni tampoco tenía sentido vender medio contenedor a cada uno de nosotros.

En mayo del 2016, fui a visitar a APRAINORES. En reali-



Un agricultor de APRAINORES con un árbol joven de marañon.

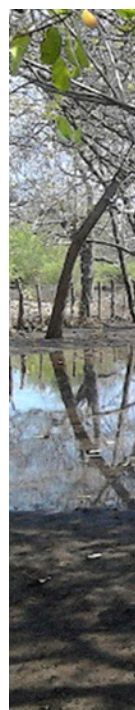
dad, estaban luchando por ver qué hacer. Cerca de 100 mujeres dependen de la planta de procesamiento para su sustento. Cerrar la planta dejaría a todas ellas sin trabajo y sin forma de alimentar a sus familias, desmotivaría a los socios y enviaría una señal preocupante a los compradores y a las entidades financieras que les habían prestado dinero para la temporada de cosecha.

Después de mucha discusión y considerables debates para sopesar los pros y los contras de cada escenario, todos finalmente pudimos elaborar un arreglo. Equal Exchange recibirá un contenedor de marañones a mediados de noviembre del 2016, y la planta se mantendrá abierta para procesarlos. La cooperativa recibió precios más altos de lo habitual y las mujeres mantuvieron sus empleos.

Los miembros de APRAINORES están situados a lo largo del extremo sur del río Lempa, en un área conocida como Bajo Lempa. En el río hay dos represas hidroeléctricas y cada año la compañía de energía del gobierno, CEL, decide cuándo abrir las compuertas y liberar agua. Durante décadas, casi todos los años, cuando CEL hace esto, las comunidades en las riberas quedan inundadas. Los hogares y cultivos se destruyen, y las personas se desplazan, o peor aún, se ahogan en las inundaciones, ya que tratan de encontrar refugio en las iglesias de la zona.

CEL, que por mucho tiempo ha sido visto como el "enemigo del pueblo" y ha sido el objeto de muchos esfuerzos de organización de justicia social, ha decidido invertir \$3 millones en tres años en una estrategia para plantar cacao y marañon en las riberas del río en la región del Bajo Lempa en un intento por restaurar los bancos y mitigar las inundaciones en el futuro.

APRAINORES, a través de sus años vendiendo a Organizaciones de Comercio Alternativo en Europa, y a Equal Exchange en los Estados Unidos, es una de la única





El Gerente General de APRAINORES, Alex Flores, en una finca florida de marañones.

cooperativas de marañones en la zona, que está fuertemente saturada de productores de marañón. Como tal, la CEL les pidió que implementaran el proyecto y proporcionaran asistencia técnica para incrementar la producción orgánica de marañón. Los miembros de la cooperativa están muy emocionados por esto; finalmente, su liderazgo y sus conocimientos orgánicos están siendo reconocidos. Ellos plantaron 100 acres nuevos de tierra y estarán agregando 50 nuevos miembros a su base actual de 65. En el 2017, planean plantar otros 100-200 acres y eventualmente incorporar otros 100 agricultores a su lista. Los agricultores actuales también han recibido árboles y materia orgánica para fertilizantes.

El dinero que recibieron de Equal Exchange y del fondo Grow Together se utilizó para contratar asistencia técnica y para plantar 5,000 árboles injertados en invernaderos, que están siendo entregados a los agricultores. (CEL paga por el trabajo de plantar y mantener las fincas.)

“Finalmente podemos hacer algo diferente,” dijo Alex Flores, Gerente General de APRAINORES, quien ha estado con su cooperativa en los momentos más difíciles. Él quería que yo agradeciese a Equal Exchange y a nuestros clientes por su apoyo, nuestras ideas y nuestra confianza en ellos. Enfatizó lo importante que ha sido y lo entusiasmados que están los miembros de APRAINORES por este nuevo capítulo en su desarrollo.

TÉ

Profundizando las Alianzas en Té

Por Leif Rawson-Ahern, Coordinador de la Cadena de Suministro de Té



En el 2016, nuestro programa de té de pequeños productores tuvo un año de crecimiento y profundización de las colaboraciones. Las ventas de té aumentaron más del 20 por ciento después de que el 2015 fuese un año relativamente estancado. Este crecimiento en ventas nos ha permitido desarrollar nuestro programa de varias formas apasionantes e impactantes.

Hemos establecido una nueva alianza para manzanilla con SEKEM, un líder en agricultura sostenible y desarrollo comunitario por más de 40 años. SEKEM se encuentra al noreste de

El Cairo, Egipto, y ha alcanzado una increíble prosperidad económica y comunitaria a pesar del inhóspito entorno desértico que los rodea. Esperamos profundizar esta nueva asociación comercial en los próximos años.

En septiembre, tuvimos una maravillosa visita de nuestro aliado de largo plazo, Gautam Mohan de Tea Promoters of India (TPI). La visita de Gautam incluyó un viaje a Cleveland, en donde compartimos más sobre nuestra alianza y el trabajo transformador de TPI en la industria del té con miembros de nuestro nuevo foro Equal Exchange Foro de Acción y algunas de



A la izquierda, Gautam Mohan de Tea Promoters of India con Leif Rawson-Ahern, Coordinador de la Cadena de Suministro de Té, en un evento de Foro de Acción en Cleveland, Ohio.

nuestras aliadas tiendas en la zona con las que venimos trabajando por buen tiempo. Equal Exchange y TPI vienen trabajando juntos desde 1998, y nuestra alianza continúa madurando.

Un área interesante de colaboración con TPI ha sido la replantación de arbusto de té en el jardín del té de Potong, en Darjeeling. Potong fue una vez una plantación colonial, pero ahora es dirigida colectivamente por 343 agricultores. Mientras Equal Exchange y TPI han estado colaborando en la replantación en Potong durante varios años, nos sentimos orgullosos de contribuir con otra ronda de financiación para comprar un camión y ayudar a Potong a construir su capacidad a nivel de finca.

Crecimiento en Banano y Aguacate

Por Nicole Vitello, Presidente de Oké EEUU

Al mismo tiempo que Equal Exchange celebraba sus 30 años como Organización Alternativa de Comercio, Oké EEUU celebró una década en el negocio del banano de Comercio Justo. Oké ha recorrido un largo camino en 10 años, y el 2016 fue un año para celebrar.

Nuestros ingresos por aguacate de comercio justo casi alcanzaron los ingresos del banano de comercio justo, aunque los volúmenes de banano superan los volúmenes de aguacate de 5: 1. México es el segundo mayor aliado comercial de Estados Unidos. Las ofertas mexicanas de productos de Comercio Justo son un sector en crecimiento y los aguacates son el producto de mayor crecimiento. Esto le da a Oké una amplia plataforma para hablar de la marca Equal Exchange de Comercio Justo. Todos provenientes de pequeños agricultores. Todos organizados en cooperativas. Todo el comercio directo y justo. Aún es muy radical para esta industria.

En el 2016, Oké se enorgulleció de haber entregado un programa de aguacate de Equal Exchange casi todo el año, que resultó en \$2.2 millones que retornan a cooperativas de agricultores, más \$80.000 en primas sociales de Comercio Justo. En total, Oké vendió \$7,4 millones de plátanos y aguacates de comercio justo, lo que nos dio un crecimiento de \$2.5 millones en el 2015. Esto es 15 millones de plátanos individuales y tres millones de aguacates, triplicando el volumen de aguacates del 2015. Pero somos sólo una pequeña parte de los \$8,1 mil millones de la industria mundial de Comercio Justo. Así que parece que tenemos espacio para crecer.

10 Años de Impacto



133,858,292

bananos vendidos



2,386,579

aguacates vendidos

Monto pagado a los AGRICULTORES:

\$19,025,787

EN CAMINO: CELEBRANDO 10 AÑOS de OKÉ



PHILADELPHIA, PA: Oké EEUU en colaboración con Gravy Studio para transformar la serie documental en web “Más allá del sello” (Beyond the Seal) en una exhibición interactiva con plantas tropicales y aves trinando. Las pantallas reprodujeron fragmentos de la película, mostrando las realidades de la industria bananera en Ecuador y a Equal Exchange como una alternativa para agricultores y consumidores. Los camioneros, los distribuidores, los directores de producción, los inversionistas, los estudiantes, la familia y los amigos vinieron a celebrar el hecho de que una pequeña empresa en cooperación con miles de pequeños agricultores organizados podría iniciar una revolución bananera.



MINNEAPOLIS, MN: programa de bananos de Oké EEUU lanzado en Twin Cities en el 2006. Diez años después, Oké desplegó la alfombra roja en Minnesota para Mariana Cobos, una productora de banano y miembro orgulloso de la cooperativa AsoGuabo en Ecuador. Mariana trajo su marca de justicia agrícola directamente a los estudiantes, profesionales, miembros de cooperativas, agricultores locales e inclusive a un iex Secretario de Estado de Minnesota! Lo más destacado fue ver el rostro de Mariana iluminado cuando vio plátanos de su granja en las salas de maduración y en los estantes de las tiendas, y la conexión inmediata entre Mariana y Josh y Sally Reinitz durante una visita a su pequeña granja en East Henderson.

Cooperación en Calidad: Variedades de Café

Por Beth Ann Caspersen, Gerente de Calidad de Café



Beth Ann Caspersen, Gerente de Calidad de Café de Equal Exchange (centro) con Angélica Arroyave Córdoba (derecha) de ASPROCAFE Ingruma, Colombia, y Juan Rodolfo Cruz García (izquierda), de Norandino, Perú.

A lo largo de los años, nuestro seminario anual de Cooperación en Calidad de café ha tomado muchas formas -desde las clases de cata y tostado en Bolivia hasta la preparación del café en nuestra planta tostadora en Massachusetts- pero el objetivo sigue siendo el mismo: conectarse con los catadores y seguir construyendo un vocabulario sensorial común. En el año 2016 tuvimos el placer de acoger a dos catadores de café: Juan Rodolfo Cruz García de Norandino en Piura, Perú, y a Angélica Arroyave Córdoba de ASPROCAFE Ingruma en Caldas, Colombia, para intercambiar ideas en nuestro laboratorio de café y presentar información de sus respectivos países sobre el papel de las variedades específicas de café Arábica en sus comunidades productoras de café en la Conferencia Semestral del Café Nordeste del Atlántico Medio (MANE).

Hay miles de variedades de café dentro de la especie de café Arábica. Al igual que los tomates, hay variedades naturales e híbridos, cada uno con un sabor diferente y fuertemente influenciado por el clima, el suelo, la altura y el procesamiento que ha sufrido el café. Angélica y Rodo conversaron con el personal de Equal Exchange y los asistentes al MANE sobre sus experiencias como catadores, y sobre cómo el origen de estos varietales específicos impactan el sabor en la taza. Nuestro equipo de control de calidad en Equal Exchange tostó los cafés y los probamos con los asistentes. Fue una degustación de formato abierto que destacó la complejidad del tema y la realidad en el campo.

Apoyamos a nuestros socios agricultores mientras trabajan para entender el cambio del paisaje cafetero, los impactos del cambio climático, y los alentamos a experimentar. La Cooperación en Calidad es, en última instancia, el aprendizaje y el intercambio entre nuestros equipos, a través de países y continentes y, al final del día, es un trabajo en progreso. A veces no hay respuestas, sólo más preguntas. Pero tenemos que mantener un diálogo abierto y tratar de aprender, juntos.

CORTOMETRAJE: “LAS MUJERES EN EL CAFÉ” (WOMEN IN COFFEE)

A inicios del 2016, conjuntamente con nuestros amigos de The Perennial Plate, creamos un breve documental sobre mujeres líderes en la cadena de suministro de café de Equal Exchange. De agricultor a barista, la película perfila a cinco mujeres inspiradoras que están allanando el camino en la industria del café, mientras que también muestra el viaje que el café realiza hasta llegar a su taza. "Women in Coffee" ofrece una oportunidad perfecta para impulsar debates comunitarios sobre Comercio Justo, empoderamiento de género y relaciones entre las cadenas de suministro de alimentos.



▶ VÉALO EN:

equalexchange.coop/women-in-coffee

FORO DE ACCIÓN DE EQUAL EXCHANGE

PEQUEÑOS PRODUCTORES + EQUAL EXCHANGE + USTED

Por Frankie Pondolph y Danielle Robidoux, Organizadores del Foro de Acción

Nuestra visión es una vibrante comunidad de consumidores ciudadanos, trabajando juntos para profundizar nuestra comprensión colectiva de los asuntos alimentarios y comerciales. Al reflexionar sobre los últimos 30 años, ambos estamos orgullosos de lo que hemos logrado y profundamente preocupados por el futuro de nuestro sistema alimentario. Desde el primer día, la misión de Equal Exchange ha sido cerrar la brecha entre los consumidores del Norte y los agricultores del Sur Global. Siempre hemos valorado las relaciones entre nuestros trabajadores propietarios, agricultores socios y aquellos que nos apoyan.

“Los consumidores tienen el potencial de tener todo el poder, si nos organizamos, nos volvemos diligentes en nuestros esfuerzos y nos convertimos en votantes verdaderamente informados y activos para generar los cambios que queremos ver.”

—Edith Stacey-Huber,
Miembro de Foro de Acción

PERSONAS ANTES

QUE GANANCIAS



Es a través de este compromiso educativo que la gente ha empezado a entender las realidades de los pequeños productores agrícolas en el Sur Global y el trabajo duro que se dedica a la construcción de cadenas de suministro éticas. Hemos contado la historia de los pequeños agricultores, pero hemos descuidado una gran parte de nuestra cadena de suministro: los consumidores estadounidenses. Hoy, más que nunca, como consumidores estamos desorganizados y desconectados. Estamos abrumados por el marketing, las certificaciones y los logos.

A fines del 2016, para iniciar un proceso de mayor compromiso, lanzamos una nueva iniciativa de Equal Exchange denominada Foro de Acción. Nuestra esperanza es crear una cultura que involucre a aquellos que nos apoyan, no como consumidores, sino como ciudadanos consumidores, como seres de libre pensamiento y como seres políticos. Queremos servir como vehículo de empoderamiento y facilitar la organización de un sistema alimentario propiedad de su gente, no de las corporaciones. Como parte de este esfuerzo, vamos a compartir más abiertamente y regularmente nuestros éxitos y fracasos de los últimos 30 años. Queremos invitar a los simpatizantes a nuestra comunidad de Equal Exchange, no solo a nuestra cadena de suministro como consumidor. Queremos participar deliberadamente en la creación de un verdadero sistema alimentario democrático que incluya la participación real de todos nosotros.

En el 2017, Foro de Acción construyó una membresía inicial que se extiende en tres zonas horarias distintas. Nuestro equipo de Organizadores viajó a Boston, Massachusetts, Cleveland, Ohio, Madison, Wisconsin, y a Ann Arbor, Michigan para sostener eventos en persona. Nos reunimos con organizadores comunitarios, profesores, activistas, maestros, agricultores, pastores, inversionistas y estudiantes que asistieron y comenzaron a lidiar con el concepto de sistema alimentario popular. Celebramos seminarios virtuales y reuniones virtuales, con nuestros Co Directores Ejecutivos Rink Dickinson y Rob Everts. También lanzamos nuestra plataforma en línea, un espacio reservado para miembros, en el que las personas pueden conectarse entre sí en torno a temas relacionados con la alimentación, mantenerse al día sobre eventos en directo y virtuales, participar en foros de discusión y tener acceso a contenido exclusivo para miembros.

Esto es solo el inicio. Estamos inspirados para avanzar en este camino de construcción de un sistema alimentario democrático. Sabemos que juntos, con nuestras ideas colectivas, compromiso y pasión, podemos construir un sistema alimentario justo que funcione para los pequeños agricultores, para los consumidores y para las generaciones venideras.

IZQUIERDA Rocio Motato Suárez, coordinadora de la cooperativa ASPROCAFE Ingruma, Colombia, muestra un brazalete de estilo indígena colombiano.

CÍRCULO una reunión de Foro de Acción en Cleveland, Ohio.

¡LO NECESITAMOS!



Estamos buscando individuos comprometidos que busquen involucrarse más profundamente con nosotros en torno a la justicia alimentaria. Hemos creado una aplicación sencilla con tres rutas diferentes para unirnos al Foro de Acción de Equal Exchange. Sólo se necesita una ruta, pero se puede hacer a través de una, dos o incluso las tres:

DEFENSOR/
ACTIVISTA

CONSUMIDOR DE
BEBIDAS O
ALIMENTOS DE
EQUAL EXCHANGE

PARTICIPANTE
FINANCIERO

CÓMO UNIRSE:

[equalexchange.coop/
action-forum](http://equalexchange.coop/action-forum)

Para construir una alternativa al sistema económico convencional, necesitamos la participación ciudadana para tener éxito. No solo como consumidores, más bien como...

CIUDADANOS-CONSUMIDORES:
ciudadanos globales luchando por



JUSTICIA
ALIMENTARIA



DEMOCRACIA



LA
TIERRA

Ampliando el Capital para los Agricultores

Por Carly Kadlec, Comprador de Café Verde

El equipo de café cerró el 2016 con una buena nota al asociarnos con la Fundación Rudolf Steiner (RSF) en un esfuerzo por expandir el apoyo a las cooperativas y comunidades de Comercio Justo con el Fondo de Capital Integrado de Comercio Justo de RSF.

En diciembre, nuestros socios de las cooperativas Comon Yaj Noptic, CES-MACH y Finca Triunfo Verde en Chiapas, México, recibieron casi \$200,000 en préstamos a bajo interés y fondos de subvenciones para apoyar en los esfuerzos de renovación y replantación. Los préstamos, disponibles para agricultores miembros de las tres cooperativas, son para la renovación de una hectárea de sus fincas cafetaleras después de la roya. El concepto de Fondo de Capital Integrado de Comercio Justo es continuar teniendo estos dólares de préstamos trabajando para los agricultores y sus comunidades como un fondo rotatorio. RSF es una organización pionera en finanzas sociales que prioriza las comunidades, la agricultura, la educación y la administración ecológica inspiradas en las ideas del filósofo y científico austriaco Rudolf Steiner.



El equipo de Asistencia Técnica de Finca Triunfo Verde prepara bio fertilizantes para fincas afiliadas.

CELEBRANDO 20 AÑOS de COLABORACIÓN INTERRELIGIOSA

El 2016 marcó el hito de 20 años del establecimiento del Programa Interreligioso de Equal Exchange. Estamos orgullosos de asociarnos con muchos grupos de ayuda y confesiones religiosas para crear un modelo de comercio que construya más justicia e igualdad para los pequeños agricultores en el mercado.

Este año, Equal Exchange celebra 20 años de asociación con las congregaciones luteranas de los Estados Unidos; una colaboración de 15 años con el Programa de Hambre de la Iglesia Presbiteriana (USA) y sus congregaciones; una colaboración de 15 años con el Comité de Servicio Unitario Universalista y sus congregaciones; y una colaboración de cinco años con la Beca Bautista de la Paz de América del Norte y sus congregaciones.

En el 2016, Equal Exchange inició una nueva alianza con el Unitarian Universalist College of Social Justice para promover delegaciones interreligiosas a cooperativas de pequeños productores en América Central. Estos viajes ofrecen a los participantes la oportunidad de aprender sobre las vidas de los productores de café a pequeña escala a través de visitas a sus comunidades, quedándose en sus hogares y cosechando café. Los participantes ven de primera mano los cafetales afectados por la roya del café y aprenden sobre los efectos del cambio climático. El viaje de esta nueva colaboración entre Equal Exchange y College of Social Justice se realizó en mayo con la visita a las cooperativas de PRODECOOP en Nicaragua.

—Susan Sklar, Gerente del Programa Interreligioso

APOYANDO A COMUNIDADES DE AGRICULTORES a través del FONDO PARA LOS PEQUEÑOS PRODUCTORES

Equal Exchange se asocia con una red vibrante de miles de comunidades de fe que trabajan para juntos hacer la diferencia. A través de nuestro programa de Ventas Comunitarias, nos asociamos con organizaciones de fe, desarrollo y derechos humanos, y trabajamos con las comunidades de fe conforme aprenden de Comercio Justo. En el 2016, Equal Exchange generó \$95,400 para nuestro Fondo para los Pequeños Productores a través de nuestras asociaciones basadas en fe. Mayor información en: equalexchange.coop/our-partners

FONDO PARA LOS PEQUEÑOS PRODUCTORES 2016

American Friends Service Committee **\$1,342**
 Baptist Peace Fellowship of North America **\$777**
 Church of the Brethren **\$924**
 Catholic Relief Services **\$16,966**
 Disciples of Christ **\$1,364**
 Episcopal Relief and Development **\$1,594**
 Jewish Fair Trade Project **\$844**
 Lutheran World Relief **\$28,700**
 Mennonite Central Committee **\$2,386**
 Presbyterian Church (U.S.A.) **\$11,819**
 United Church of Christ **\$5,814**
 United Methodist Committee on Relief **\$12,067**
 Unitarian Universalist Service Committee **\$10,810**

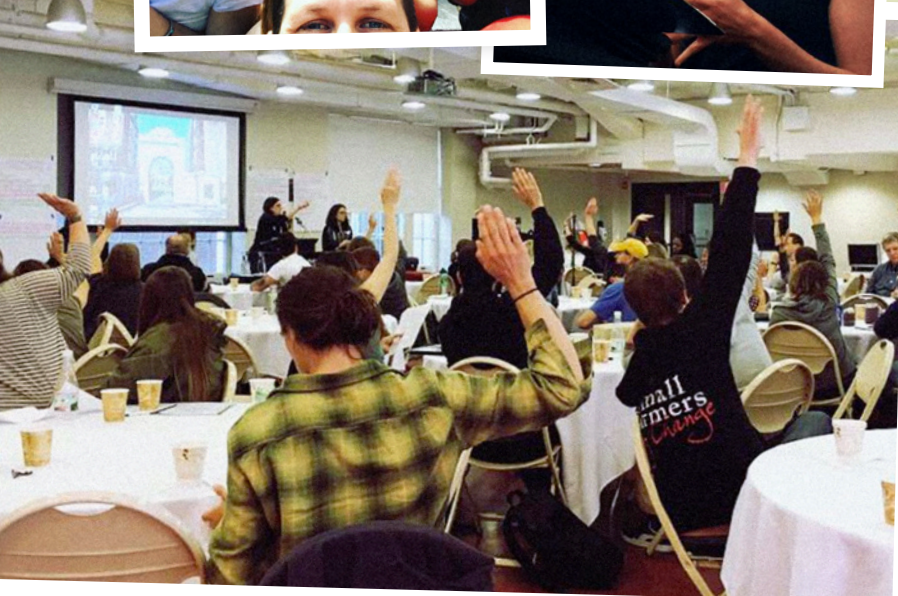
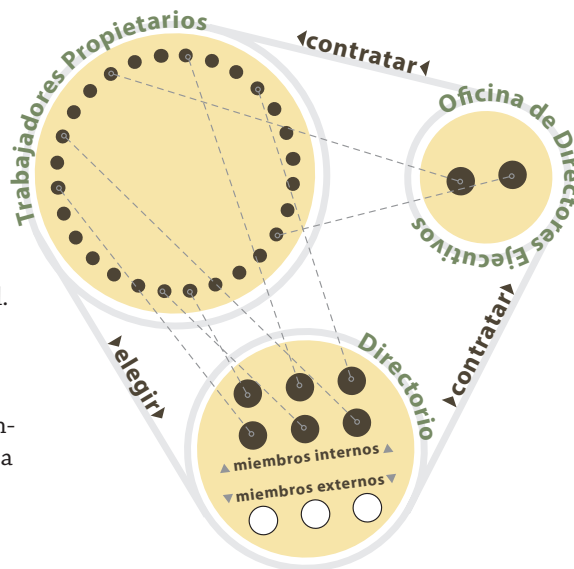
Nuestro Modelo Cooperativo

Por Matt Parent, Asistente Contable y Coordinador de Trabajadores Propietarios

Para mí lo mejor de trabajar en Equal Exchange ha sido convertirme en trabajador propietario. Nuestra membresía nos hace únicos, así que estoy entusiasmado al decir que en el 2016 votamos por 18 nuevos trabajadores propietarios, ahora somos 124. A través de la dedicación de todos, como trabajadores, es que pudimos tener un año tan grandioso. Sin embargo, es a través de la participación como dueños de la cooperativa, que somos capaces de prever y trabajar hacia una meta común.

Cada miembro tiene derecho y es responsable de adquirir una acción igual. Esto nos da el derecho de votar y modificar nuestros estatutos, así como de participar y elegir nuestro Directorio y al Coordinador de los Trabajadores Propietarios (ese soy yo). También nos hace elegibles a recibir una porción de los beneficios de cada año. En el 2016, examinamos nuestro modelo para compartir beneficios y, al final, confirmamos que la participación financiera es una parte importante de ser trabajador propietario.

A medida que continuamos creciendo, trabajando en todo el país en roles que varían mucho, tenemos que aprender a mantener un sentido de unidad. Por lo tanto, fue una gran oportunidad para todos reunirnos este año para un primer retiro centrado en nuestro cuerpo de trabajadores propietarios. No importa lo que suceda, es alentador saber que estamos todos juntos en esto, y deseo ver lo que vendrá.



EL PRIMER RETIRO COOPERATIVO

Durante dos días en junio, alrededor de 110 miembros de nuestra cooperativa se reunieron para el primer retiro iniciado y dirigido por la cooperativa (y no será el último). Los objetivos del retiro eran sencillos: reunir a todos los miembros de la cooperativa en un lugar para fomentar una verdadera cooperación, comprensión y compromiso mutuo y sentar bases sólidas de comunicación y compromiso para los próximos 30 años en Equal Exchange. Los desafíos que enfrentamos como democracia de trabajadores han crecido a medida que nos expandimos en oficinas en todo el país y nuestros puestos de trabajo se han vuelto más especializados. Con 125 miembros en tres zonas horarias diferentes, incluso la celebración de una reunión es un desafío. Personas de diferentes lugares y orígenes tienen opiniones y deseos diferentes, y creemos que es esencial para nuestra democracia mantener primero nuestra conexión con los demás como seres humanos. Esto nos permite enfrentar juntos decisiones desafiantes con respeto compartido, bondad y responsabilidad.

—Sarah Hrisak, Tostadora Principal de Café y ex Coordinadora de Trabajadores Propietarios

Voces de TRABAJADORES PROPIETARIOS

Conozca a algunos de nuestros
trabajadores propietarios de todo el país.



Alison Booth Gribas

UBICACIÓN: Seattle, Washington

ROL: Representante de Ventas de Oeste
Servicios de Alimentos

ROLES ANTERIORES: Enlace Interreligioso,
Coordinadora Interreligiosa, Gerente de Café

TRABAJADORA PROPIETARIA DESDE: 2003

ME ENCANTA TRABAJAR EN EQUAL

EXCHANGE PORQUE... es una forma fácil de hacer el bien en el mundo! También tengo un buen equilibrio entre trabajo y vida. Nuestros beneficios son sorprendentes, siento mucho apoyo como nueva mamá.

SEATTLE

PORTLAND

CHICAGO

GREENFIELD

WEST
BRIDGEWATER



Jessie Myszka

UBICACIÓN: Portland, Oregón

ROL: Co-Director de Operaciones

ROLES ANTERIORES: Representante de Agricultores,
Gerente de Ventas, Director de Distribución,
Presidente del Directorio

TRABAJADOR PROPIETARIO DESDE: 1997

ME GUSTA TRABAJAR EN EQUAL EXCHANGE PORQUE...

me gusta nuestro trabajo, por más banal que sea la tarea, tiene el principal propósito de mejorar la calidad de vida de los agricultores, los clientes, nosotros mismos y nuestros compañeros de trabajo. Ninguno de nosotros es perfecto, pero no he encontrado ningún otro grupo de personas con nuestra combinación de intención, energía y habilidades.



Thiago Valle

UBICACIÓN: Portland, Oregon

ROL: Gerente Almacén Oeste

ROLES ANTERIORES: Supervisor Almacén Oeste

TRABAJADOR PROPIETARIO DESDE: 2014

EN 30 AÑOS ESPERO QUE EQUAL EXCHANGE... se convierta en un nombre familiar y su modelo sea emulado por un número cada vez mayor de empresas que crean en el empoderamiento de sus trabajadores y en relaciones comerciales justas.

Cali Reed

UBICACIÓN: Greenfield, Massachusetts

ROL: Representante de Ventas

TRABAJADOR PROPIETARIO DESDE: 2016

ME GUSTA TRABAJAR PARA EQUAL EXCHANGE PORQUE...

mi trabajo me permite usar mi voz para hablar por los agricultores, cuyas voces generalmente se pierden en la traducción dentro de las cadenas de suministro convencionales. Como trabajador propietario, soy capaz de vivir mis deseos empresariales mientras invierto mi tiempo, energía y dinero en la economía cooperativa en la que creo.



Anna Filiatreault

UBICACIÓN: West Bridgewater, Massachusetts

ROL: Supervisor de Empaque

EMPEZÓ EN EE: 2016

SERÁ TRABAJADORA PROPIETARIA: 2017

ME GUSTA TRABAJAR EN EQUAL EXCHANGE

PORQUE... me gusta que sea un pequeño negocio que está conectado directamente con los pequeños agricultores sin todas las capas que he visto trabajando en grandes empresas. Conocemos a los agricultores, no sólo a las personas con las que trabajamos aquí.



Meade Sparks

UBICACIÓN: Chicago, Illinois

ROL: Representante de Ventas

ROLES ANTERIORES: Representante DSD/Ventas

TRABAJADOR PROPIETARIO DESDE: 2015

ME GUSTA TRABAJAR EN EQUAL EXCHANGE

PORQUE... me gusta trabajar con gente que genuinamente se preocupa por el mundo en el que vive y que desea ser parte de un cambio positivo. Me siento muy afortunado de trabajar en Equal Exchange, y he tenido la oportunidad de ver de primera mano nuestra cadena de suministro en Guatemala.



INTERCAMBIO DE CONOCIMIENTOS en CHIAPAS

En el 2016, en un viaje del personal a Chiapas, México, incluimos dos días enteros de capacitación para nuestras cooperativas aliadas en las áreas de tostado y barista. Sarah Hrisak, nuestra principal tostadora, trabajó con cuatro tostadores de las cooperativas CESMACH y Finca Triunfo Verde (FTV) sobre los fundamentos del tostado y las estrategias para la estandarización de la calidad del café. Ambas cooperativas tuestan café y lo venden a restaurantes, hoteles y cafés en México. Sarah pudo conectarse con los tostadores tanto sobre la mecánica como sobre el arte del tostado.

Luego, posteriormente en la semana, Andrew "Cheev" Cheever, un barista de nuestro Café Boston, lideró una capacitación en el café de CESMACH en Tuxtla Gutiérrez. Cheev ha trabajado cuatro años en el Café Boston de Equal Exchange y ha sacado partido de esa experiencia para compartir las mejores prácticas con los tres baristas del café de CESMACH. Cheev lideró una divertida capacitación fuertemente enfocada en la colaboración y en mejorar las fortalezas que los baristas ya habían desarrollado.

Uno de los aspectos más emocionantes de estas capacitaciones es que las operaciones de tostado y café representan diversificación de ingresos para CESMACH y FTV. Además de abastecer a compradores como Equal Exchange con café orgánico especial de alta calidad, estas cooperativas también están desarrollando mercados locales en México para vender el café que han tostado, creando así un producto de valor agregado que genera oportunidades de empleo local. Esto es significativo e importante porque las cooperativas están creando un plan de negocios diversificado que no depende únicamente de compradores internacionales.

—Carly Kadlec, Comprador de Café Verde



Tostadora Principal, Sarah Hrisak, conversa sobre tostado con Wilmar Sánchez de la cooperativa CESMACH en Chiapas, México.

Un miembro de la cooperativa CIRSA en Chiapas, México.



INFORME de CAPITAL

No Todo el Capital es Creado Igual

Por Daniel Fireside, Coordinador de Capital

El programa de capital de Equal Exchange siguió creciendo de manera emocionante en el 2016.

Ahora tenemos más de 560 inversionistas con más de \$16 millones en acciones preferenciales Clase B. Ese monto incluye más de \$1.6 millones de patrocinio diferido en nuestra Cuenta de Capital Interno. Combinado con más de \$400,000 en acciones ordinarias Clase A, los trabajadores propietarios de Equal Exchange tienen más de \$2 millones invertidos en la compañía. Eso es además de las inversiones individuales que muchos trabajadores propietarios han hecho. (Ver, por ejemplo, nuestro perfil de inversionistas destacados de Mark Souza en la página 17).

Muchos de nuestros mayores inversionistas vienen del mundo cooperativo, de cooperativas de alimentos de los Estados Unidos, fondos de préstamos cooperativos, otras cooperativas de trabajadores e incluso algunas de nuestras cooperativas de agricultores.

También tenemos más de \$6 millones en ganancias no distribuidas. Eso representa los ganancias que la compañía ha generado en los últimos 30 años que no hemos distribuido como dividendos u obligaciones con los trabajadores propietarios, sino invertido en la compañía para ayudarla a expandirse y seguir prosperando después de que nos hemos ido.

Debido a que tomamos posesión del café y otros bienes cuando se adapta a las necesidades de las cooperativas de

agricultores, en lugar de nuestros ciclos económicos, hemos convertido nuestro inventario en un gasto de capital que necesita financiación constante y asequible. Además de nuestras inversiones y ganancias, contamos con préstamos para financiar estas compras en términos de Comercio Justo. En lugar de simplemente encontrar un banco genérico que ofrezca la tasa más baja, recurrimos a personas e instituciones que compartan nuestros valores. Esto incluye a RSF Social Finance, la Fundación Calvert, Eastern Bank, la Twin Pines Cooperative Foundation, grupos religiosos y, más recientemente, un grupo de 20 individuos que nos han prestado directamente más de \$1.35 millones en una reciente oferta de deuda.

Este año también lanzamos un nuevo programa para abrir aún más las finanzas cooperativas. La Fundación Calvert ha creado una Nota de Inversión Comunitaria donde las personas pueden depositar tan poco como \$20 en una cuenta de interés que la Fundación Calvert pone a disposición de Equal Exchange para financiar nuestro inventario. Puede obtener más información en www.calvertfoundation.org/equal-exchange-action-forum

Construir una estructura de capital que fomente la misma economía cooperativa que estamos creando con nuestros productos requiere de mucho trabajo y significa que dependemos mucho de otros que comparten nuestros valores. Pero para nosotros, ese es un precio que vale la pena pagar.

Buscando el Futuro

Por L.J Taylor, Gerente de Ventas y Ex Presidente del Junta Directiva

No es fácil cumplir 30 años. Tantas ideas brillantes, largas noches, tormentas de ideas y duras luchas nos han llevado a donde estamos hoy. Como Junta Directiva, nuestra pieza del rompecabezas está a nivel macro. Estamos destinados a apoyar y cultivar una cultura. Considerando el 2016 y ponderando el reto del 2017, tendremos dos preguntas importantes.

1. **¿Cómo hacemos para que nuestra organización desarrolle nuestra Declaración de Visión?** Las Declaraciones de Visiones tienen la intención de informar e inspirar, empujar los límites y priorizar la demanda. Sólo podremos lograr ese tipo de visión con la contribución de todas las partes de nuestra gobernanza.
2. **¿Cuál es nuestro rol al estrechar lazos con organizaciones hermanas?** A medida que comenzamos a explorar lo que significa colaborar más intencionalmente con estas otras organizaciones de Comercio Justo, debemos asegurarnos de que estamos haciendo nuestra parte.

JUNTA DIRECTIVA 2016

DIRECTORES INTERNOS

Aaron Dawson	Hilary Johnson
Daniel Fireside	Greta Merrick
Becca Koganer	L.J. Taylor

DIRECTORES EXTERNOS

Beth Badger	Jason Wiener
Dana Geffner	

Estoy muy orgulloso de nuestro trabajo, de nuestros co-ejecutivos y de nuestra cooperativa, como un todo. Si podemos seguir preocupándonos, formulándonos buenas preguntas y apoyándonos en la elegancia de nuestra gobernanza, los próximos 30 años también serán bastante sorprendentes.

INVERSIONISTA DESTACADO

Conozca a Mark Souza: Inversionista y Trabajador Propietario

Por Daniel Fireside, Coordinador de Capital

Mark Souza ha visto casi todo en Equal Exchange. Además del cofundador Rink Dickinson, Mark es el trabajador propietario más antiguo. En 1991, comenzó en la compañía y fue la segunda persona en convertirse en miembro de la cooperativa después de los tres fundadores originales (Rink, Jonathan Rosenthal y Michael Rozyne), y la "Madre Fundadora," Myrna Greenfield. Se auto describe como un hippie que fue a Vietnam, Mark trabajó previamente en el negocio de máquinas expendedoras y como ejecutivo en una compañía internacional de ropa, sin incluir casi dos décadas como productor en la escena musical de Boston.

Una lesión de espalda puso a Mark en discapacidad y los médicos no esperaban que él volviese a trabajar. Pero él no era de quedarse sentado. "Mi padrino me puso a trabajar en un barco de pesca cuando yo tenía ocho años," dijo Mark. "Yo iba a trabajar de todas maneras." Vio un anuncio clasificado que decía, "Se necesita emprendedor." El sueldo no era mucho, y él no podía entender cómo esta compañía loca de café con su misión social para agricultores iba a ganar dinero. Pero la gente parecía agradable y seguían llamándolo hasta que accedió a aceptar el trabajo. "No tenía muchas más opciones," dijo.

Mark fue contratado en ventas. "Bueno, en aquel entonces,

todos estábamos en ventas," recordó. "Michael y yo diseñamos los recipientes de café a granel. Seguimos visitando tiendas y obteniendo más negocios. Siempre estábamos viajando, yendo donde teníamos que ir." Inclusive, a Mark se le ocurrió el nombre de la empresa más popular de mezcla de café: Mente, Cuerpo y Alma.

Hoy, la descripción de trabajo de Mark llena un par de páginas, e incluye de todo, desde paisajismo hasta la negociación de tarifas de envío. "Hago los trabajos que hay que hacer y que nadie más quiere hacer," dijo con una sonrisa.

Mark comenzó a comprar acciones de Clase B a través de deducciones de nómina y, finalmente, hizo compras mayores cuando surgieron oportunidades. Como todos los trabajadores propietarios también tiene una porción de su patrocinio reservado en una cuenta de capital interna que invierte en acciones.

"La empresa siempre ha sido exitosa trabajando con agricultores," dice Mark. "Si no podemos mejorar sus oportunidades y sus condiciones de vida, no estamos siendo exitosos. Estamos haciendo lo que dijimos que íbamos a hacer y lo estamos haciendo bien."



¿Cómo Nos Va?

Las Medidas de Éxito se utilizan para evaluar anualmente a Equal Exchange, para poder rastrear nuestra salud organizacional y el avance hacia el logro de nuestras metas. La Gerencia presenta al Directorio un informe de avance de las Medidas de Éxito para su discusión y evaluación en la primera reunión de Directorio de cada año calendario. Las Medidas se revisan bienalmente y pueden ser enmendadas por el Directorio o por los trabajadores propietarios. Aquí hay algunos extractos de nuestro informe de Medidas del 2016:

Esta es una de las cifras más notables en las Medidas de este año. La primera mitad de 2016 continuó el fuerte impulso de la segunda mitad del 2015, antes de la desaceleración y nivelación. Pero ese arranque proporcionó la base para este año altamente rentable. No esperamos ver ese tipo de cifras nuevamente en el 2017.

Este es el ratio del trabajador propietario mejor pagado y el trabajador propietario con menor paga en Equal Exchange. Las obligaciones con los trabajadores propietarios (promedio de los últimos tres años) se incluyen en la remuneración total.

Interacción con la Marca Equal Exchange

177,667,634

Porciones totales de café, té, chocolate, cacao, fruta fresca y otros productos de la marca Equal Exchange

10%

Crecimiento en números de las porciones de la marca Equal Exchange del año pasado

Negocio

6.8%

Utilidades (antes de impuestos y pago de utilidades a trabajadores propietarios)

3.8:1

Ratio salario de solidaridad

Pequeños productores

APALANCAMIENTO DE EQUAL EXCHANGE

Lo que ha cambiado en el país y en el mercado gracias a nuestra presencia

CONTROL DE EQUAL EXCHANGE

Control/flexibilidad en el abastecimiento y desarrollo de producto necesario para competir en el mercado

CADENA DE SUMINISTRO

Cadena de Suministro de Cafetaleros



Del 2011 al 2014 merecimos una A en este rubro. La influencia fenomenal que tuvimos en esta área desencadenó un mar de cambios, en el sentido de la responsabilidad que las empresas de cafés especiales sienten hacia la cadena de suministro de los cafetaleros. Sin embargo, sentimos que en el 2015 merecimos una baja a B+. A pesar de que pasamos la gran mayoría de nuestras compras a la certificación SPP, no hemos atraído seguidores de la industria. La certificación de Comercio Justo puede estar perdiendo fuerza, Fair Trade USA tiene una barra más baja, y la industria puede no ver ninguna ganancia de mercado al unirse al programa de SPP.

B+

A

- La instalación de tostado más grande del mundo propiedad de sus trabajadores
- 37 alianzas con productores

Cadena de Suministro de Cacao y Azúcar



Como la mayor empresa independiente con una línea de 100% chocolate de Comercio Justo creemos que nuestro éxito en este mercado ha sido referente para otras empresas que van hacia el Comercio Justo o que amplían sus ofertas de Comercio Justo.

(+)

(C)

- Relación con fabricante altamente funcional
- Mejor control en la obtención de ingredientes

Cadena de Suministro de Té



En el mercado estadounidense, nuestro modelo para pequeños agricultores no se entiende ni siquiera en nuestras cuentas centrales. Debido a esto otras compañías y marcas de té no sienten presión para seguirlo. El hecho de que se puede obtener té de plantaciones de Comercio Justo, que se considera igual que el café de pequeños agricultores del modelo de comercio justo, les genera menor presión.

F

B

- Comprar directamente de los pequeños agricultores o a través de socios procesadores altamente solidarios como nadie más en el país
- Empacado en los EEUU

Cadena de Suministro de Banano y Aguacate



oké EEUU ha liderado el camino del Comercio Justo en el mercado de banana en los EEUU. Estableciendo programas de banana de Comercio Justo donde aún no existían. Inspirando también el mercado de grandes plantaciones o multinacional de Comercio Justo certificado de frutas sin control de pequeños productores.

(+)

D+

Mejóro este año de una D- gracias al desarrollo de nuestra relación con PRAGOR y el subsiguiente volumen de aguacates vendidos.



INFORME FINANCIERO

Navegando Dolores de Crecimiento

Por Brian Albert, Director de Finanzas

El 2016 fue uno de los años más desafiantes y gratificantes desde que he estado con Equal Exchange. En cada área que surgió un desafío, la recompensa no estaba muy lejos. Uno de los principales problemas que hemos encontrado es la creciente complejidad que es inherente al nivel de crecimiento que hemos visto en ese momento, ¡quizás el desafío favorito para alguien en finanzas!

En el 2006, mi primer año con Equal Exchange, coincidió con nuestro vigésimo aniversario, y uno de mis primeros recuerdos de esa época fue la celebración tras alcanzar el hito de 20 millones de dólares en ingresos. Imagínense cuán satisfactorio nos pareció que hubiéramos terminado el 2016 en \$70.1 millones para nuestro 30 aniversario.

Todo este crecimiento ha incrementado la demanda de nuestros sistemas internos, hasta el punto de que en el 2015 comenzamos con la implementación de un sistema de

planificación de recursos empresariales (ERP) más sólido. Esta fue, con mucho, la empresa más grande y compleja que hemos enfrentado como organización. A lo largo de los inevitables altibajos que van de la mano con un proyecto de esta envergadura, las personas involucradas me han sorprendido en su lucha por la implementación del nuevo sistema, mientras hacían malabares con las responsabilidades de sus "trabajos cotidianos" en el 2016.

Si bien la necesidad de realizar múltiples tareas para un número significativo de personas dentro de la organización ha llevado a muchas personas hasta un punto que podría no ser sostenible a largo plazo, estaremos en vivo con el nuevo sistema al momento de publicación de este informe y nuestros sistemas anteriores habrán demostrado ser adecuados por habernos sostenido durante el año más rentable de nuestra historia.

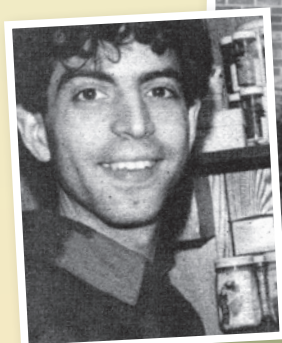
ESTADO DE GANANCIAS Y PÉRDIDAS	2016	2015	2014
VENTAS TOTALES	\$70,079,000	\$64,505,000	\$61,084,000
Costo de ventas (café/té/chocolate, tostado, empaquetado, despacho)	\$49,347,000	\$47,280,000	\$43,753,000
Gastos operativos (marketing, ventas, administración, educación)	\$17,093,000	\$15,391,000	\$14,762,000
Otros gastos (interés de préstamos)	\$543,000	\$521,000	\$383,000
COSTOS TOTALES	\$66,983,000	\$63,192,000	\$58,898,000
INGRESO NETO ANTES DE IMPUESTOS	\$3,096,000	\$1,313,000	\$2,186,000
Impuestos	\$1,572,000	\$658,000	\$1,001,000
Dividendos de accionistas	\$823,000	\$677,000	\$690,000
UTILIDADES ANUALES NO DISTRIBUIDAS (reinvertidas en el negocio)	\$701,000	(\$22,000)	\$495,000

Equal Exchange, Inc. y Subsidiaria Estados Financieros Consolidados Auditados al 31 de diciembre, 2016 y 2015.
**EQUAL EXCHANGE, INC. Y SUBSIDIARIA
ESTADOS FINANCIEROS CONSOLIDADOS
31 DICIEMBRE, 2016 Y 2015**

	<u>2016</u>	<u>2015</u>
Activos		
ACTIVOS CORRIENTES:		
Efectivo	\$ 1,449,213	\$ 1,289,502
Cuentas por cobrar, neto	5,451,801	4,603,589
Inventario	22,224,038	18,725,929
Gastos prepagados y otros	1,372,836	1,433,519
Impuesto a la renta corporativo prepagado	-	140,342
Impuesto a la renta diferido	<u>159,866</u>	<u>165,566</u>
	30,657,754	26,358,447
PROPIEDAD Y EQUIPO, NETO	5,688,004	6,268,907
OTROS ACTIVOS:		
Activos intangibles, neto	34,248	38,576
Inversiones	220,857	389,132
Documentos por cobrar	<u>335,000</u>	<u>300,000</u>
	<u>590,105</u>	<u>727,708</u>
	<u>\$ 36,935,863</u>	<u>\$ 33,355,062</u>
Pasivos y Patrimonio neto		
PASIVOS CORRIENTES:		
Documentos por pagar - Líneas de crédito	\$ 2,727,569	\$ 1,787,374
Porción actual de deuda a largo plazo	408,722	1,436,615
Cuentas por pagar y gastos acumulados	3,470,846	3,031,175
Impuesto a la renta corporativo por pagar	543,758	-
Bonos de descuentos por pagar	<u>971,677</u>	<u>181,008</u>
	8,122,572	6,436,172
PASIVOS A LARGO PLAZO:		
Deuda a largo plazo, neto de porción actual	4,303,458	3,021,180
Impuesto a la renta diferido	<u>1,014,000</u>	<u>1,119,000</u>
	5,317,458	4,140,180
PARTICIPACIÓN MINORITARIA DE ACCIONISTAS EN SUBSIDIARIA CONSOLIDADA	186,370	168,719
CAPITAL PROPIO:		
Acciones preferenciales, \$1 valor Par;		
9,999,500 acciones autorizadas; emitidas y vigentes, 603,967 acciones en 2016 y 604,216 acciones en 2015	16,609,119	16,615,995
Acciones comunes, \$1 valor Par;		
500 acciones autorizadas, emitidas y vigentes, 137 acciones en el 2016 y 132 acciones en el 2015	429,286	411,673
Menos: suscripciones por cobrar	<u>(97,002)</u>	<u>(84,318)</u>
Utilidades no distribuidas	<u>6,368,060</u>	<u>5,666,641</u>
	<u>23,309,463</u>	<u>22,609,991</u>
	<u>\$ 36,935,863</u>	<u>\$ 33,355,062</u>

**EQUAL EXCHANGE, INC. Y SUBSIDIARIA
ESTADOS FINANCIEROS CONSOLIDADOS GANANCIAS Y
GANANCIAS NO DISTRIBUIDAS AL 31 DE DICIEMBRE, 2016 Y 2015**

	<u>2016</u>	<u>2015</u>
VENTAS NETAS	\$ 70,079,497	\$ 64,505,331
COSTO DE VENTAS	<u>49,347,201</u>	<u>47,279,616</u>
INGRESO NETO	20,732,296	17,225,715
GASTOS OPERATIVOS		
Gasto por deuda incobrable	51,524	20,782
Gastos generales y administrativos	<u>17,041,375</u>	<u>15,370,100</u>
	<u>17,092,899</u>	<u>15,390,882</u>
UTILIDADES DE OPERACIONES	3,639,397	1,834,833
OTROS INGRESOS (GASTOS):		
Pérdida en inversión	(203,275)	(203,275)
Ingreso por intereses	81,494	56,944
Gasto por intereses	<u>(399,104)</u>	<u>(372,007)</u>
	<u>(520,885)</u>	<u>(618,338)</u>
UTILIDADES ANTES DEL IMPUESTO A LA RENTA E INTERESES A LA RENTA DE PARTICIPACIÓN MINORITARIA	3,118,512	1,316,495
IMPUESTO A LA RENTA (CRÉDITO):		
Vigente:		
Federal	1,190,000	480,000
Estatad	<u>481,000</u>	<u>318,461</u>
	1,671,000	798,461
Diferido:		
Federal	(59,300)	(100,648)
Estatad	<u>(40,000)</u>	<u>(40,000)</u>
	<u>(99,300)</u>	<u>(140,648)</u>
	<u>1,571,700</u>	<u>657,813</u>
INTERESES ANTES DE PARTICIPACIÓN MINORITARIA	1,546,812	658,682
INTERES EN PARTICIPACIÓN MINORITARIA EN UTILIDADES DE SUBSIDIARIA CONSOLIDADA	<u>(22,251)</u>	<u>(3,084)</u>
UTILIDADES NETAS	1,524,561	655,598
GANANCIAS NO DISTRIBUIDAS, INICIO	5,666,641	5,688,464
DIVIDENDOS PAGADOS POR ACCIONES PREFERENCIALES	<u>(823,142)</u>	<u>(677,421)</u>
GANANCIAS NO DISTRIBUIDAS, CIERRE	<u>\$ 6,368,060</u>	<u>\$ 5,666,641</u>



MIRANDO HACIA ATRÁS

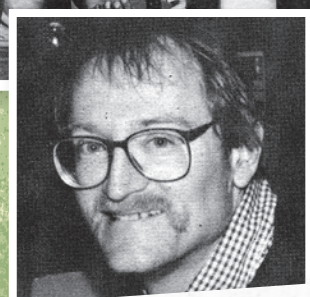
EQUAL EXCHANGE, INC. Y SUBSIDIARIA CONSOLIDADO DE ESTADO DE FLUJOS DE CAJA AL 31 DE DICIEMBRE, 2016 AND 2015

	<u>2016</u>	<u>2015</u>
Flujo de Caja de Actividades Operativas:		
UTILIDAD NETA	\$ 1,524,561	\$ 655,598
Rubros no efectivos incluidos en utilidad neta:		
Impuesto a la renta diferido (Crédito)	(99,300)	(140,648)
Depreciación y amortización	1,120,952	1,119,494
(Aumento) Disminución en:		
Cuentas por cobrar	(848,212)	(554,534)
Inventario	(3,498,109)	1,494,703
Gastos prepagados y otros	60,683	(331,178)
Impuestos corporativos pagados por anticipado	140,342	(67,137)
Aumento (Disminución) en:		
Cuentas por pagar y gastos acumulados	439,671	(873,744)
Impuesto a la renta corporativo por pagar	543,758	-
Bonos de descuento por pagar	<u>790,669</u>	<u>(319,278)</u>
	175,015	983,276
FLUJO DE CAJA DE ACTIVIDADES DE INVERSIÓN:		
Adiciones de propiedad y equipo	(535,721)	(1,227,122)
Aumento en activos intangibles	168,275	132,775
Aumento en inversiones, neto	<u>(35,000)</u>	<u>100,000</u>
	(402,446)	(994,347)
FLUJO DE CAJA DE ACTIVIDADES DE FINANCIAMIENTO:		
Nuevos préstamos:		
Documentos por pagar – líneas de crédito	14,162,544	15,845,469
Deuda a largo plazo	1,650,000	610,000
Reducción de deuda:		
Documentos por pagar – líneas de crédito	(13,222,349)	(17,004,431)
Deuda a largo plazo	(1,395,615)	(155,556)
Aumento (Disminución) en interés minoritario	17,651	(1,516)
Ganancias de suscripciones de acciones comunes	57,916	56,201
Ganancias por emisión de acciones preferenciales	84,795	1,630,360
Ganancias por reinversión de dividendos en acciones preferenciales	519,301	438,422
Amortización de acciones preferenciales	(610,972)	(287,563)
Amortización de acciones comunes	(52,987)	(32,145)
Dividendos pagados por acciones preferenciales	<u>(823,142)</u>	<u>(677,421)</u>
	<u>387,142</u>	<u>421,820</u>
NETO AUMENTO (DISMINUCIÓN) EN EFECTIVO	159,711	410,749
EFFECTIVO - INICIO	<u>1,289,502</u>	<u>878,753</u>
EFFECTIVO - CIERRE	<u>\$ 1,449,213</u>	<u>\$ 1,289,502</u>

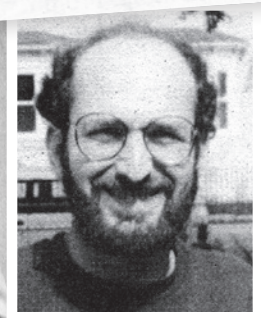
Divulgación Complementaria de Información de Caja de Flujo

	<u>2016</u>	<u>2015</u>
EFFECTIVO PAGADO DURANTE EL AÑO POR:		
Intereses	<u>\$ 408,868</u>	<u>\$ 379,187</u>
Impuesto a la renta	<u>\$ 986,900</u>	<u>\$ 865,598</u>

Personal en la oficina de Stoughton, MA en 1993.



**Yo ♥ lo orgánico.
UCIRI 90**



Personal de Equal Exchange y Merling Preza (inferior), el entonces gerente de PRODECOOP en Nicaragua, fotos 1990-1999.

CRÉDITOS FOTOGRÁFICOS

Carátula cortesía de Cristina Liberati; contra carátula Cristina Liberati; p. 1 Gary Goodman; p. 4 cortesía de Cristina Liberati; p. 5 Cristina Liberati; p. 6-7 marañones Cortesía de Alex Flores; p. 7 hola de té Jennifer Bakos, derecha Danielle Robidoux; p. 8 izquierda Katie Tackman, derecha Ravdeep Jaidka; p. 9 superior Cristina Liberati, fotos laterales cortesía de Perennial Plate; p. 10 Carly Kadlec; p. 11 Danielle Robidoux; p. 12 Carly Kadlec; p. 13 Ashley Symons; p. 15 Carly Kadlec; p. 16 Ashley Symons; p. 19 Carly Kadlec; p. 20-21 archivos de Equal Exchange; contraportada Ashley Symons.

El Informe Anual 2016 de Equal Exchange se puede descargar en: equalexchange.coop/2016-annual-report

QUIÉNES SOMOS



Denise T. Abbott
 Brian Albert
 Jorge Alves De Pina
 Bruno Alves
 Juvenal Alves
 Rick Anderson
 Rick Aronson
 Rafael Aviles
 Meridith Berman
 Phil Berry
 Renie Bithell
 Terry Boisclair
 Steve Bolton
 Alison Booth Gribas
 Dominique Bourgeois
 Charlie Brandes
 Kate Brattin
 Earnie Bruce
 Peter Buck
 Joao Cardoso
 Nick Carty
 Beth Ann Caspersen
 Todd Caspersen
 Jenica Caudill
 Cameron Chambers
 Andrew Cheever
 Ann Cherin
 Megan Chisholm
 Marlon Cifuentes
 Dan Cobb
 Elaine Comstock
 River DeBellis Cook

Dominic Cortese
 Zuleica Da Silva
 Rachel Dana
 Aaron Dawson
 Victor Depina
 Rink Dickinson
 Stephanie DiMaggio
 Domingos Do Rosario
 Rick Doughty
 Andrew Driscoll
 Casey Enns
 Kelsie Evans
 Robert Everts
 Alex Farley
 Jim Feldmann
 Bernardo Fernandes
 Anna Marie Filiatreault
 Sara Fiore
 Daniel Fireside
 Laurie Foote
 Luke Fowler
 Jonathan Freedman
 Carlos Gomes
 Valdumiro Gomes
 Freddy Goncalves
 Gary Goodman
 Dary Goodrich
 Tyler Hall
 Tom Hanlon-Wilde
 Gabrielle Heath
 Kevin Hollender

Meaghan Holmes
 Sarah Hrisak
 Derek Jamieson
 Hilary Johnson
 Kevin Jones
 Marcus Jones
 Carly Kadlec
 Bethany Karbowski
 Billy Knudson
 Becca Koganer
 Hope Kolly
 Ashley Krant
 Wayne Kritzman
 Chris Larsen-Gould
 Brendan Lee
 Cristina Liberati
 Peter Lynch
 Leah Madsen
 Darya Mattes
 Timothy McGrail
 Ian McMillan
 Sharyn McWilliams
 Greta Merrick
 Ellen Mickle
 Lynsey Miller
 Gladys Minaya
 Mike Mowry
 Jessie Myszka

Liane Nadeau
 Lincoln Neal
 Wells Neal
 Nicole Norman
 James O'Donnell
 Kimberly O'Donnell
 Keith Olcott
 Marlene Ortins
 Matthew Parent
 Yania Peralta
 Nicky Perez
 Karin Picarski
 Frankie Pondolph
 Richard Poole
 Jennifer Pruess
 Leif Rawson-Ahern
 Cali Reed
 Emily Reers
 Jackie Rhone
 Danielle Robidoux
 Phyllis Robinson
 Carlos Rodrigues
 Mario Rodrigues
 Hillary Rodriguez
 Cara Ross
 Lisa Russell
 Elton John Sanches
 José Sanchez
 Adam Schaeffer

Shawn Seebach
 Carlos Semedo
 Rick Shepard
 Annie Sholar
 Edson Silva
 Betty Silveira
 Susan Sklar
 Krista Smith
 Alyssa Soares
 Mark S. Souza
 Meade Sparks
 Cody Squire
 Forrest Sutton
 Ashley Symons
 Jill Taylor
 L.J. Taylor
 Joaquim R. Teixeira
 Mario Teixeira
 Gideon Tunstall
 Nakita Turner
 Thiago Valle
 Kat Vasconcellos
 Daniel Walls
 Bryan Warchol
 Rainey Warren
 Kevin Whelan
 Cassidy Wilson
 Mark Wohlgemuth
 Lilla Woodham
 Katie Yancey
 Mark Young

DÓNDE
 SE ENCUENTRAN
 NUESTRAS OFICINAS

SÍGANNOS

MASSACHUSETTS
 tel: 774-776-7400
 50 United Drive
 West Bridgewater, MA
 02379

15 Campanelli Circle
 Canton, MA
 02021

OREGON
 tel: 866-339-3781
 3460 NW Industrial St.
 Portland, OR
 97210

MINNESOTA
 tel: 651-379-5020
 746 Vandalia St.
 St. Paul, MN
 55114

OHIO
 tel: 216-386-7540
 23400 Aurora Road,
 Unit #4
 Bedford Heights, OH
 44146

WASHINGTON
 918 S Horton St.
 Unit #709
 Seattle, WA
 98134

CAFÉ

Equal Exchange Café
 tel: 617-372-8777
 226 Causeway St.
 Boston, MA
 02114



FOLLOW US



@EqualExchange
 www.equalexchange.coop